

บทที่ 3

การปฏิบัติตามมาตรการติดตามตรวจสอบผลกระทบสิ่งแวดล้อม

การติดตามตรวจสอบคุณภาพสิ่งแวดล้อม (ระยะก่อสร้าง) โครงการโรงไฟฟ้าชีวมวล ของ บริษัท ไฟฟ้าน้ำตาลขอนแก่น จำกัด ระหว่างเดือนกรกฎาคม-ธันวาคม 2566 ประกอบด้วยการตรวจวัดคุณภาพอากาศในบรรยากาศ ความเร็วลมและทิศทางลม ระดับเสียง และคุณภาพน้ำผิวดิน ซึ่งดำเนินการตรวจวัดและวิเคราะห์ โดย บริษัท เทคนิคสิ่งแวดล้อมไทย จำกัด

3.1 วัตถุประสงค์

1. เพื่อติดตามตรวจสอบผลกระทบสิ่งแวดล้อม (ระยะก่อสร้าง) โครงการโรงไฟฟ้าชีวมวล ของ บริษัท ไฟฟ้าน้ำตาลขอนแก่น จำกัด ตามข้อกำหนดในรายงานการประเมินผลกระทบสิ่งแวดล้อม
2. เพื่อนำผลการติดตามตรวจสอบผลกระทบสิ่งแวดล้อม ไปเปรียบเทียบกับเกณฑ์มาตรฐานและนำไปกำหนดเป็นแนวทางในการวางแผนการจัดการสิ่งแวดล้อมต่อไป
3. เพื่อเป็นข้อมูลเฝ้าระวังปัญหามลพิษที่อาจก่อให้เกิดผลกระทบต่อสุขภาพพนักงานและชุมชนโดยรอบโครงการ

3.2 ผลการดำเนินงานตามมาตรการติดตามตรวจสอบคุณภาพสิ่งแวดล้อม

ผลการดำเนินงานตามมาตรการติดตามตรวจสอบคุณภาพสิ่งแวดล้อมตามที่เสนอในรายงานการประเมินผลกระทบสิ่งแวดล้อมโครงการโรงไฟฟ้าชีวมวล ของ บริษัท ไฟฟ้าน้ำตาลขอนแก่น จำกัด ซึ่งได้รับความเห็นชอบรายงานการประเมินผลกระทบสิ่งแวดล้อมของโครงการที่ได้รับความเห็นชอบจาก สผ. ตามหนังสือเห็นชอบเลขที่ ทส 1009.7/17138 ลงวันที่ 4 ตุลาคม 2565 ของโครงการโรงไฟฟ้าชีวมวลของบริษัท ไฟฟ้าน้ำตาลขอนแก่น จำกัด ระหว่างเดือนกรกฎาคม-ธันวาคม 2566 สามารถสรุปผลการดำเนินงานตามมาตรการติดตามตรวจสอบผลกระทบสิ่งแวดล้อม (ระยะก่อสร้าง) ได้ดังตารางที่ 3.2-1 รายละเอียดดังนี้

1. คุณภาพอากาศ
2. ระดับเสียง
3. คุณภาพน้ำผิวดิน
4. คุณภาพดิน
5. คุณภาพน้ำใต้ดิน
6. การคมนาคม

7. การจัดการกากของเสีย
8. อาชีวอนามัยและความปลอดภัย
9. เศรษฐกิจ-สังคม
10. การประชาสัมพันธ์และการมีส่วนร่วมของประชาชน

ตารางที่ 3.2-1 ผลการปฏิบัติตามมาตรการติดตามตรวจสอบผลกระทบสิ่งแวดล้อม (ระยะก่อสร้าง) โครงการโรงไฟฟ้าชีวมวล บริษัท โรงไฟฟ้าน้ำตาลขอนแก่น จำกัด
ระหว่างเดือนกรกฎาคม-ธันวาคม 2566

มาตรการติดตามตรวจสอบผลกระทบสิ่งแวดล้อม	ดัชนีการตรวจวัด	ความถี่	ผลการปฏิบัติตามมาตรการฯ	ปัญหา อุปสรรคที่ไม่สามารถปฏิบัติตามมาตรการและแนวทางแก้ไข	หลักฐานและเอกสารอ้างอิง
1. คุณภาพอากาศในบรรยากาศ - ตรวจวัดจำนวน 4 สถานี ดังนี้ 1) ชุมชนบ้านโป่งคอม (A1) 2) รพ.สต.บ้านห้วยเตือ (A2) 3) ชุมชนบ้านบ่อบัวโบสถ์ (A3) 4) ชุมชนบ้านห้วยพะโย (A4)	- ฝุ่นละอองรวม (TSP) เฉลี่ย 24 ชั่วโมง - ฝุ่นละอองขนาดเล็กไม่เกิน 10 ไมครอน (PM-10) เฉลี่ย 24 ชั่วโมง - ก๊าซไนโตรเจนไดออกไซด์ (NO ₂) เฉลี่ย 1 ชั่วโมง - ก๊าซซัลเฟอร์ไดออกไซด์ (SO ₂) เฉลี่ย 1 ชั่วโมง - ก๊าซซัลเฟอร์ไดออกไซด์ (SO ₂) เฉลี่ย 24 ชั่วโมง - ความเร็วและทิศทางลม (เลือกตรวจวัดเป็นตัวแทน 1 สถานี)	- ตรวจวัดทุก 6 เดือน โดยตรวจวัดครั้งละ 7 วัน ต่อเนื่อง ครบกลุ่มวันหยุด ดังนี้ 1) ครั้งที่ 1 ช่วงเดือนมกราคม-มิถุนายน 2) ครั้งที่ 2 ช่วงเดือนกรกฎาคม-ธันวาคม	- โครงการดำเนินการตรวจวัดคุณภาพอากาศในบรรยากาศระหว่างวันที่ 4-11 ตุลาคม 2566 ผลการตรวจวัด พบว่า คุณภาพอากาศในบรรยากาศมีค่าอยู่ในเกณฑ์มาตรฐานกำหนดทุกดัชนี	-	- ภาคผนวก ค

ตารางที่ 3.2-1 (ต่อ) ผลการปฏิบัติตามมาตรการติดตามตรวจสอบผลกระทบสิ่งแวดล้อม (ระยะก่อสร้าง) โครงการโรงไฟฟ้าชีวมวล บริษัท โรงไฟฟ้าน้ำตาลขอนแก่น จำกัด
ระหว่างเดือนกรกฎาคม-ธันวาคม 2566

มาตรการติดตามตรวจสอบผลกระทบสิ่งแวดล้อม	ดัชนีการตรวจวัด	ความถี่	ผลการปฏิบัติตามมาตรการฯ	ปัญหา อุปสรรคที่ไม่สามารถปฏิบัติตามมาตรการและแนวทางแก้ไข	หลักฐานและเอกสารอ้างอิง
2. ระดับเสียง - ตรวจวัดบริเวณชุมชนใกล้เคียงพื้นที่โครงการจำนวน 2 สถานี ดังนี้ 1) ชุมชนบ้านห้วยพะโย (คุ้มบ้านป่าเพ็ก) (N1) 2) ชุมชนบ้านทนต์น้อย (N2) - ตรวจวัดระดับเสียงริมรั้วโครงการจำนวน 4 สถานี ดังนี้ (รูปที่ 2) 1) ริมรั้วโครงการด้านทิศเหนือ (N1) 2) ริมรั้วโครงการด้านทิศตะวันออก (N2) 3) ริมรั้วโครงการด้านทิศใต้ (N3) 4) ริมรั้วโครงการด้านทิศตะวันตก (N4)	- ระดับเสียงเฉลี่ย 24 ชั่วโมง (Leq-24 ชม.) - ระดับเสียงพื้นฐาน (L90) - ค่าระดับเสียงเฉลี่ยกลางวันกลางคืน (Ldn) - ค่าระดับเสียงสูงสุด (Lmax)	- ตรวจวัดทุก 6 เดือน - คลอบคลุมกิจกรรมที่เกิดเสียงดัง เช่น การตอกเสาเข็มระหว่างการก่อสร้าง และการก่อสร้างโครงสร้างอาคาร เป็นต้น โดยตรวจวัดครั้งละ 7 วัน ต่อเนื่องครอบคลุมวันหยุด	- โครงการดำเนินการตรวจวัดระดับเสียงบริเวณชุมชนใกล้เคียงและริมรั้วโครงการ ระหว่างวันที่ 4-11 ตุลาคม 2566 ผลการตรวจวัด พบว่า ระดับเสียงทุกสถานีมีค่าอยู่ในเกณฑ์มาตรฐานกำหนด	-	- ภาคผนวก ค

ตารางที่ 3.2-1 (ต่อ) ผลการปฏิบัติตามมาตรการติดตามตรวจสอบผลกระทบสิ่งแวดล้อม (ระยะก่อสร้าง) โครงการโรงไฟฟ้าชีวมวล บริษัท โรงไฟฟ้าน้ำตาลขอนแก่น จำกัด
ระหว่างเดือนกรกฎาคม-ธันวาคม 2566

มาตรการติดตามตรวจสอบผลกระทบสิ่งแวดล้อม	ดัชนีการตรวจวัด	ความถี่	ผลการปฏิบัติตามมาตรการฯ	ปัญหา อุปสรรคที่ไม่สามารถปฏิบัติตามมาตรการและแนวทางแก้ไข	หลักฐานและเอกสารอ้างอิง
3. คุณภาพน้ำผิวดิน - ตรวจวัดจำนวน 5 จุด ดังนี้ 1) ห้วยพะโย ด้านเหนือน้ำห่างจากบริเวณจุดผิวน้ำ/รับน้ำหลักของโครงการโรงงานผลิตน้ำตาล 1,000 เมตร (SW1) 2) ห้วยพะโย บริเวณจุดผิวน้ำ/รับน้ำหลักของโครงการโรงงานผลิตน้ำตาล (SW2) 3) บริเวณจุดบรรจบระหว่างห้วยพรหมโหดและห้วยพะโย (SW 3) 4) ห้วยพรหมโหด (บริเวณอ่างเก็บน้ำบ้านหนองบัวเหนือ) ด้านท้ายน้ำห่างจากบริเวณจุดผิวน้ำ/รับน้ำหลักของโครงการโรงงานผลิตน้ำตาล 700 เมตร (SW4)	- ความเป็นกรด-ด่าง (pH) - ความขุ่น (Turbidity) - ของแข็งแขวนลอยทั้งหมด (TSS) - ของแข็งละลายน้ำทั้งหมด (TDS) - ออกซิเจนละลายน้ำ (DO) - บีโอดี (BOD) - ความกระด้าง (Total Hardness) - ไนเตรทในหน่วยไนโตรเจน ($\text{NO}_3 - \text{N}$) - แอมโมเนียในหน่วยไนโตรเจน ($\text{NH}_3\text{-N}$)	- ตรวจวัด 2 ครั้ง/ปี ดังนี้ 1) ครั้งที่ 1 ช่วงเดือนพฤศจิกายน-เมษายน (ตัวแทนช่วงฤดูแล้ง) 2) ครั้งที่ 2 ช่วงเดือนพฤษภาคม-ตุลาคม (ตัวแทนช่วงฤดูฝน)	- โครงการดำเนินการตรวจวัดคุณภาพน้ำผิวดิน ในวันที่ 7 ตุลาคม 2566 ซึ่งเป็นตัวแทนช่วงฤดูฝน ผลการตรวจวัด พบว่า คุณภาพน้ำผิวดินมีค่าเป็นไปตามเกณฑ์มาตรฐานคุณภาพน้ำผิวดิน ประเภทที่ 3 และ 4 สำหรับการดำเนินการก่อสร้างของโครงการในปัจจุบันเป็นการเตรียมพื้นที่ ปรับพื้นที่ ไม่มีกิจกรรมที่ก่อให้เกิดน้ำเสียและไม่มีน้ำระบายออกนอกโครงการแต่อย่างใด	-	- ภาคผนวก ค

ตารางที่ 3.2-1 (ต่อ) ผลการปฏิบัติตามมาตรการติดตามตรวจสอบผลกระทบสิ่งแวดล้อม (ระยะก่อสร้าง) โครงการโรงไฟฟ้าชีวมวล บริษัท โรงไฟฟ้าน้ำตาลขอนแก่น จำกัด
ระหว่างเดือนกรกฎาคม-ธันวาคม 2566

มาตรการติดตามตรวจสอบผลกระทบสิ่งแวดล้อม	ดัชนีการตรวจวัด	ความถี่	ผลการปฏิบัติตามมาตรการฯ	ปัญหา อุปสรรค ที่ไม่สามารถ ปฏิบัติตามมาตรการ และแนวทางแก้ไข	หลักฐานและ เอกสารอ้างอิง
3. คุณภาพน้ำผิวดิน (ต่อ) 5) ห้วยพรหมโหด ด้านท้ายน้ำห่างจากบริเวณจุดผันน้ำ/รับน้ำหลักของโครงการโรงงานผลิตน้ำตาล 1,300 เมตร (SW5)	<ul style="list-style-type: none"> - ฟอสเฟตทั้งหมด (Total Phosphate) - โครเมียมชนิดเฮกซะวาเลนต์ (Cr^{6+}) - ตะกั่ว (Pb) - แคดเมียม (Cd) - นิกเกิล (Ni) - สารหนู (As) - ทองแดง (Cu) - แมงกานีส (Mn) - สังกะสี (Zn) - แบคทีเรียกลุ่มฟิโคไลฟอร์ม (Fecal Coliform Bacteria) - แบคทีเรียกลุ่มโคลิฟอร์มทั้งหมด (Total Coliform Bacteria) 				

ตารางที่ 3.2-1 (ต่อ) ผลการปฏิบัติตามมาตรการติดตามตรวจสอบผลกระทบสิ่งแวดล้อม (ระยะก่อสร้าง) โครงการโรงไฟฟ้าชีวมวล บริษัท โรงไฟฟ้าน้ำตาลขอนแก่น จำกัด
ระหว่างเดือนกรกฎาคม-ธันวาคม 2566

มาตรการติดตามตรวจสอบผลกระทบสิ่งแวดล้อม	ดัชนีการตรวจวัด	ความถี่	ผลการปฏิบัติตามมาตรการฯ	ปัญหา อุปสรรคที่ไม่สามารถปฏิบัติตามมาตรการและแนวทางแก้ไข	หลักฐานและเอกสารอ้างอิง
4. คุณภาพดิน - บริเวณพื้นที่สีเขียวของโครงการ จำนวน 2 จุด ได้แก่ 1) พื้นที่สีเขียวบริเวณที่จะก่อสร้างลานกองเถ้า (S1) 2) พื้นที่สีเขียวบริเวณที่จะก่อสร้างหอหล่อเย็น (S2)	- ค่าความเป็นกรด-ด่าง (pH) - สัดส่วนปริมาณคาร์บอนต่อไนโตรเจน (C/N Ratio) - ไนโตรเจน (N) - ฟอสฟอรัส (P) - โครเมียมชนิดเฮกซะวาเลนต์ (Cr^{+6}) - แคดเมียม และสารประกอบแคดเมียม (Cd) - สารหนู (As) - โพแทสเซียม (K) - ทองแดง (Cu) - แมงกานีส และสารประกอบแมงกานีส (Mn)	- ตรวจวัด 1 ครั้ง/ปี ระหว่างการก่อสร้างโครงการ 1) ที่ระดับดินต้น ความลึก ไม่เกิน 0.3 เมตร 2) ที่ระดับดินปานกลาง ความลึก 0.3-2.0 เมตร	- โครงการดำเนินการตรวจวัดคุณภาพดินที่ระดับดินต้นและระดับดินปานกลางบริเวณพื้นที่สีเขียวของโครงการความถี่ 1 ครั้ง/ปี ในวันที่ 27 มีนาคม 2566 ผลการตรวจวัด พบว่า มีค่าอยู่ในเกณฑ์มาตรฐานกำหนด	-	- บทที่ 4

ตารางที่ 3.2-1 (ต่อ) ผลการปฏิบัติตามมาตรการติดตามตรวจสอบผลกระทบสิ่งแวดล้อม (ระยะก่อสร้าง) โครงการโรงไฟฟ้าชีวมวล บริษัท โรงไฟฟ้าน้ำตาลขอนแก่น จำกัด
ระหว่างเดือนกรกฎาคม-ธันวาคม 2566

มาตรการติดตามตรวจสอบผลกระทบสิ่งแวดล้อม	ดัชนีการตรวจวัด	ความถี่	ผลการปฏิบัติตามมาตรการฯ	ปัญหา อุปสรรคที่ไม่สามารถปฏิบัติตามมาตรการและแนวทางแก้ไข	หลักฐานและเอกสารอ้างอิง
4. คุณภาพดิน (ต่อ)	<ul style="list-style-type: none">- นิกเกิลในรูปของเกลือที่ละลายน้ำได้ (Ni)- ตะกั่ว (Pb)- สังกะสี (Zn)-ปรอทและสารประกอบปรอท (Hg)				

ตารางที่ 3.2-1 (ต่อ) ผลการปฏิบัติตามมาตรการติดตามตรวจสอบผลกระทบสิ่งแวดล้อม (ระยะก่อสร้าง) โครงการโรงไฟฟ้าชีวมวล บริษัท โรงไฟฟ้าน้ำตาลขอนแก่น จำกัด
ระหว่างเดือนกรกฎาคม-ธันวาคม 2566

มาตรการติดตามตรวจสอบผลกระทบสิ่งแวดล้อม	ดัชนีการตรวจวัด	ความถี่	ผลการปฏิบัติตามมาตรการฯ	ปัญหา อุปสรรคที่ไม่สามารถปฏิบัติตามมาตรการและแนวทางแก้ไข	หลักฐานและเอกสารอ้างอิง
5. คุณภาพน้ำใต้ดิน - ตรวจวัดน้ำใต้ดินจากบ่อสังเกตการณ์ 3 สถานี ดังนี้ 1) พื้นที่สีเขียวบริเวณที่จะก่อสร้างบ่อกักน้ำทิ้งอุกเหิน (UW1) 2) พื้นที่สีเขียวบริเวณที่จะก่อสร้างลานกองเถ้า (UW2) 3) พื้นที่สีเขียวบริเวณที่จะก่อสร้างหอหล่อเย็น (UW3)	- ความเป็นกรด-ด่าง (pH) - ของแข็งละลายน้ำทั้งหมด (TDS) - คลอไรด์ (Cl ⁻) - ฟลูออไรด์ (Fluoride) - ความกระด้างทั้งหมด (Total Hardness) - ไนเตรท (NO ₃ ⁻) - ซัลเฟต (SO ₄ ²⁻) - เหล็ก (Fe) - แคดเมียม (Cd) - ตะกั่ว (Pb) - สารหนู (As) - โครเมียมชนิดเฮกซะวาเลนต์ (Cr ⁺⁶) - แมงกานีส (Mn) - ปรอท (Hg) - นิกเกิล (Ni) - ซีลีเนียม (Se)	- ตรวจวัด 2 ครั้ง/ปี ดังนี้ 1) ครั้งที่ 1 ช่วงเดือนพฤศจิกายน-เมษายน (ตัวแทนช่วงฤดูแล้ง) 2) ครั้งที่ 2 ช่วงเดือนพฤษภาคม-ตุลาคม (ตัวแทนช่วงฤดูฝน)	- ดำเนินการตรวจวัดคุณภาพน้ำใต้ดินเมื่อวันที่ 23 ธันวาคม 2566 ผลการตรวจวัด พบว่า มีค่าอยู่ในเกณฑ์มาตรฐานกำหนด	-	-

ตารางที่ 3.2-1 (ต่อ) ผลการปฏิบัติตามมาตรการติดตามตรวจสอบผลกระทบสิ่งแวดล้อม (ระยะก่อสร้าง) โครงการโรงไฟฟ้าชีวมวล บริษัท โรงไฟฟ้าน้ำตาลขอนแก่น จำกัด
ระหว่างเดือนกรกฎาคม-ธันวาคม 2566

มาตรการติดตามตรวจสอบผลกระทบสิ่งแวดล้อม	ดัชนีการตรวจวัด	ความถี่	ผลการปฏิบัติตามมาตรการฯ	ปัญหา อุปสรรคที่ไม่สามารถปฏิบัติตามมาตรการและแนวทางแก้ไข	หลักฐานและเอกสารอ้างอิง
6. การคมนาคม - ถนนบริเวณทางเข้า-ออกโครงการและเส้นทางขนส่ง	(1) บันทึกปริมาณจราจรที่เข้า-ออกพื้นที่โครงการ โดยแยกประเภทรถและเวลา	- ทุกวันตลอดระยะก่อสร้าง สรุปรายงานผลทุก 1 เดือน	- โครงการจัดให้มีการบันทึกปริมาณจราจรโดยบันทึกจำนวนรถที่เข้า-ออกโครงการ	-	- ภาคผนวก 8ข
- ถนนบริเวณทางเข้า-ออกโครงการและเส้นทางขนส่ง	(2) บันทึกสถิติอุบัติเหตุจากการขนส่งคนงานและวัสดุอุปกรณ์ก่อสร้างของโครงการ พร้อมบันทึกสาเหตุ ความเสียหาย/ความรุนแรง ของอุบัติเหตุ สถานที่ และช่วงเวลาการเกิดเหตุและแนวทางการแก้ไขปัญหาทุกครั้ง	- ทุกครั้งที่มียุบัติเหตุ สรุปรายงานผลทุก 1 เดือน	- โครงการดำเนินการบันทึกสถิติอุบัติเหตุที่เกิดขึ้น โดยระหว่างเดือนกรกฎาคม-ธันวาคม 2566 ไม่พบการเกิดอุบัติเหตุที่เกิดขึ้นจากการจราจรขนส่งทั้งในและนอกพื้นที่โครงการ	-	- ภาคผนวก 7ข

ตารางที่ 3.2-1 (ต่อ) ผลการปฏิบัติตามมาตรการติดตามตรวจสอบผลกระทบสิ่งแวดล้อม (ระยะก่อสร้าง) โครงการโรงไฟฟ้าชีวมวล บริษัท โรงไฟฟ้าน้ำตาลขอนแก่น จำกัด
ระหว่างเดือนกรกฎาคม-ธันวาคม 2566

มาตรการติดตามตรวจสอบผลกระทบสิ่งแวดล้อม	ดัชนีการตรวจวัด	ความถี่	ผลการปฏิบัติตามมาตรการฯ	ปัญหา อุปสรรคที่ไม่สามารถปฏิบัติตามมาตรการและแนวทางแก้ไข	หลักฐานและเอกสารอ้างอิง
7. การจัดการกากของเสีย - พื้นที่จัดเก็บของเสีย	- เก็บข้อมูลปริมาณ ชนิด การขนส่ง และการจัดการกากของเสียที่เกิดจากการดำเนินโครงการเป็นรายเดือน อย่างต่อเนื่อง	- บันทึกและจัดทำรายงานทุกเดือนตลอดระยะเวลาก่อสร้าง	- ปัจจุบันเป็นกิจกรรมการเตรียมพื้นที่ ปรับพื้นที่ขุดบ่อ จึงยังไม่มีของเสียเกิดขึ้นจากการก่อสร้าง	-	-

ตารางที่ 3.2-1 (ต่อ) ผลการปฏิบัติตามมาตรการติดตามตรวจสอบผลกระทบสิ่งแวดล้อม (ระยะก่อสร้าง) โครงการโรงไฟฟ้าชีวมวล บริษัท โรงไฟฟ้าน้ำตาลขอนแก่น จำกัด
ระหว่างเดือนกรกฎาคม-ธันวาคม 2566

มาตรการติดตามตรวจสอบผลกระทบสิ่งแวดล้อม	ดัชนีการตรวจวัด	ความถี่	ผลการปฏิบัติตามมาตรการฯ	ปัญหา อุปสรรคที่ไม่สามารถปฏิบัติตามมาตรการและแนวทางแก้ไข	หลักฐานและเอกสารอ้างอิง
8. อาชีวอนามัยและความปลอดภัย 8.1 การบันทึกอุบัติเหตุ พื้นที่เขตก่อสร้าง	<ul style="list-style-type: none"> - สาเหตุ - ลักษณะการเกิด - จำนวนผู้ได้รับบาดเจ็บ - ความเสียหายต่อชีวิตและทรัพย์สิน - การป้องกันและแก้ไขปัญหาการเกิดซ้ำ - ทำการบันทึกสถิติอุบัติเหตุแบ่งเป็น 6 ระดับ คือ ไม่หยุดงาน หยุดงานไม่เกิน 3 วัน หยุดงานเกิน 3 วัน สูญเสียอวัยวะทุพพลภาพ และตาย - รายงานสรุปผลการฝึกอบรมด้านความปลอดภัยและอาชีวอนามัยของพนักงานก่อสร้างและบริษัทรับเหมา 	<ul style="list-style-type: none"> - เมื่อเกิดอุบัติเหตุตลอดระยะเวลาก่อสร้าง และจัดทำรายงานสรุปผลปีละ 1 ครั้ง 	<ul style="list-style-type: none"> - โครงการดำเนินการบันทึกสถิติการเกิดอุบัติเหตุระหว่างเดือนกรกฎาคม-ธันวาคม 2566 โดยเป็นบันทึกร่วมกับโรงงานน้ำตาลพบอุบัติเหตุที่เกิดขึ้นจากการทำงานในโครงการ จำนวน 5 ครั้ง 	-	- ภาคผนวก 7ข

ตารางที่ 3.2-1 (ต่อ) ผลการปฏิบัติตามมาตรการติดตามตรวจสอบผลกระทบสิ่งแวดล้อม (ระยะก่อสร้าง) โครงการโรงไฟฟ้าชีวมวล บริษัท โรงไฟฟ้าน้ำตาลขอนแก่น จำกัด
ระหว่างเดือนกรกฎาคม-ธันวาคม 2566

มาตรการติดตามตรวจสอบผลกระทบสิ่งแวดล้อม	ดัชนีการตรวจวัด	ความถี่	ผลการปฏิบัติตามมาตรการฯ	ปัญหา อุปสรรคที่ไม่สามารถปฏิบัติตามมาตรการและแนวทางแก้ไข	หลักฐานและเอกสารอ้างอิง
9. เศรษฐกิจ-สังคม - ชุมชนโดยรอบพื้นที่โครงการ ผู้นำชุมชน ผู้นำท้องถิ่น หน่วยงานราชการ หน่วยงานที่เกี่ยวข้อง และสถานประกอบการใกล้เคียงในรัศมี 5 กิโลเมตร ครอบคลุมชุมชนที่ตรวจวัดคุณภาพสิ่งแวดล้อม ชุมชนพื้นที่อ่อนไหวพิเศษ เช่น ที่ตั้งสถานพยาบาล วัด และโรงเรียน เป็นต้น	- การสำรวจสภาพเศรษฐกิจ สังคม และความคิดเห็นของประชาชน ผู้นำชุมชน ผู้นำท้องถิ่น หน่วยงานราชการ หน่วยงานที่เกี่ยวข้อง และสถานประกอบการใกล้เคียงทั้งในรัศมี 5 กิโลเมตร พร้อมทั้งสภาพการเปลี่ยนแปลงที่เกิดขึ้น ปัญหาและความต้องการรวมถึงสำรวจดัชนีความพึงพอใจของชุมชน (Community Satisfaction Index) ทั้งนี้ การสุ่มตัวอย่างให้เป็นไปตามหลักวิชาการและสถิติ พร้อมทั้งเสนอแผนที่จะกระจายตัวการเก็บข้อมูล	- จัดทำรายงานสรุปผลปีละ 1 ครั้ง ตลอดระยะเวลาก่อสร้าง	- โครงการดำเนินการสำรวจสภาพเศรษฐกิจ สังคม และความคิดเห็นของชุมชนในวันที่ 30 ตุลาคม- 1 พฤศจิกายน 2566	-	- ภาคผนวก 22ข

ตารางที่ 3.2-1 (ต่อ) ผลการปฏิบัติตามมาตรการติดตามตรวจสอบผลกระทบสิ่งแวดล้อม (ระยะก่อสร้าง) โครงการโรงไฟฟ้าชีวมวล บริษัท โรงไฟฟ้าน้ำตาลขอนแก่น จำกัด
ระหว่างเดือนกรกฎาคม-ธันวาคม 2566

มาตรการติดตามตรวจสอบผลกระทบสิ่งแวดล้อม	ดัชนีการตรวจวัด	ความถี่	ผลการปฏิบัติตามมาตรการฯ	ปัญหา อุปสรรคที่ไม่สามารถปฏิบัติตามมาตรการและแนวทางแก้ไข	หลักฐานและเอกสารอ้างอิง
9. เศรษฐกิจ-สังคม (ต่อ) - คณะกรรมการติดตามตรวจสอบผลกระทบสิ่งแวดล้อม	- บันทึกและสรุปผลการดำเนินงานของคณะกรรมการติดตามตรวจสอบผลกระทบสิ่งแวดล้อม	- ตลอดระยะเวลาก่อสร้าง	- โครงการมีการสรุปผลการดำเนินงานของคณะกรรมการติดตามตรวจสอบผลกระทบสิ่งแวดล้อมทุกครั้งที่มีการดำเนินกิจกรรม	-	- ภาคผนวก 19ข
(2) การดำเนินการเกี่ยวกับข้อร้องเรียน - ชุมชนโดยรอบพื้นที่โครงการ ผู้นำชุมชน ผู้นำท้องถิ่น หน่วยงานราชการ หน่วยงานที่เกี่ยวข้อง และสถานประกอบการใกล้เคียงในรัศมี 5 กิโลเมตร ครอบคลุมชุมชนที่ตรวจวัดคุณภาพสิ่งแวดล้อม ชุมชนพื้นที่อ่อนไหวพิเศษ เช่น ที่ตั้งสถานพยาบาล วัด และโรงเรียน เป็นต้น	- รวบรวมข้อร้องเรียน วิธีการแก้ไขปัญหาพร้อมการติดตามการแก้ไขปัญหาข้อร้องเรียนจากชุมชน และ ภายในโครงการ รวมทั้งแนวทางการป้องกันการเกิดซ้ำ	- สรุปและรายงานผลการดำเนินการ ทุก 6 เดือน ตลอดระยะเวลาก่อสร้าง	- โครงการดำเนินการบันทึกเรื่องร้องเรียนที่ได้รับจากชุมชน โดยในระหว่างเดือนกรกฎาคม-ธันวาคม 2566 พบข้อร้องเรียนจากชุมชนจำนวน 2 เรื่อง ซึ่งทางโครงการได้ดำเนินการพิจารณาเรื่องร้องเรียนตรวจสอบสาเหตุและแก้ไขข้อร้องเรียนที่เกิดขึ้นแล้วเสร็จตามระยะเวลาที่กำหนดไว้ในขั้นตอนรับเรื่องร้องเรียน	-	- ภาคผนวก 1ข - ภาคผนวก 2ข

ตารางที่ 3.2-1 (ต่อ) ผลการปฏิบัติตามมาตรการติดตามตรวจสอบผลกระทบสิ่งแวดล้อม (ระยะก่อสร้าง) โครงการโรงไฟฟ้าชีวมวล บริษัท โรงไฟฟ้าน้ำตาลขอนแก่น จำกัด
ระหว่างเดือนกรกฎาคม-ธันวาคม 2566

มาตรการติดตามตรวจสอบผลกระทบสิ่งแวดล้อม	ดัชนีการตรวจวัด	ความถี่	ผลการปฏิบัติตามมาตรการฯ	ปัญหา อุปสรรคที่ไม่สามารถปฏิบัติตามมาตรการและแนวทางแก้ไข	หลักฐานและเอกสารอ้างอิง
10. การประชาสัมพันธ์และการมีส่วนร่วมของประชาชน - ชุมชนรอบที่ตั้งโครงการรัศมี 5 กิโลเมตร	- บันทึกกิจกรรมที่โครงการดำเนินการร่วมกับชุมชนในพื้นที่ โดยให้มีการสรุปและรายงานผลการดำเนินการ	- จัดทำรายงานทุก 6 เดือน	- โครงการดำเนินการสรุปบันทึกกิจกรรมที่ดำเนินการร่วมกับชุมชนเป็นประจำทุก 6 เดือน	-	- ภาคผนวก 20ข

3.3 การวิเคราะห์คุณภาพสิ่งแวดล้อม

การดำเนินงานติดตามตรวจสอบคุณภาพสิ่งแวดล้อม (ระยะก่อสร้าง) โครงการโรงไฟฟ้าชีวมวล บริษัท โรงไฟฟ้าน้ำตาลขอนแก่น จำกัด มีวิธีการวิเคราะห์คุณภาพสิ่งแวดล้อมและการเปรียบเทียบมาตรฐาน แสดงรายละเอียดดังตารางที่ 3.3-1

ตารางที่ 3.3-1 วิธีการวิเคราะห์คุณภาพสิ่งแวดล้อม และการเปรียบเทียบมาตรฐาน

คุณภาพสิ่งแวดล้อม	ดัชนีการตรวจวัด	วิธีการวิเคราะห์/มาตรฐานที่ใช้เปรียบเทียบ
1. คุณภาพอากาศในบรรยากาศ	TSP PM-10 SO ₂ NO ₂ WS&WD	- US.EPA 40 CFR/Gravimetric Method - US.EPA 40 CFR/Gravimetric Method - UV-Fluorescence Method - Chemiluminescence Method - Cup Anemometer and Anodized Aluminum Vane อ้างอิง : - ประกาศคณะกรรมการสิ่งแวดล้อมแห่งชาติ ฉบับที่ 10 (พ.ศ. 2538) และฉบับที่ 24 (พ.ศ. 2547) เรื่องกำหนดมาตรฐานคุณภาพอากาศในบรรยากาศโดยทั่วไป - ประกาศคณะกรรมการสิ่งแวดล้อมแห่งชาติ ฉบับที่ 12 (พ.ศ. 2538) และฉบับที่ 21 (พ.ศ. 2544) เรื่องกำหนดมาตรฐานค่าก๊าซซัลเฟอร์ไดออกไซด์ในบรรยากาศโดยทั่วไปในเวลา 1 ชั่วโมง - ประกาศคณะกรรมการสิ่งแวดล้อมแห่งชาติ ฉบับที่ 33 (พ.ศ. 2552) เรื่องกำหนดมาตรฐานค่าก๊าซไนโตรเจนไดออกไซด์ในบรรยากาศโดยทั่วไป
2. ระดับเสียงโดยทั่วไป	Leq 24 hr L ₉₀ L _{dn} L _{max}	- IEC 60804/Integrated Sound Level Method อ้างอิง : - ประกาศคณะกรรมการสิ่งแวดล้อมแห่งชาติ ฉบับที่ 15 (พ.ศ. 2540) เรื่องกำหนดมาตรฐานระดับเสียงโดยทั่วไป - ประกาศกระทรวงอุตสาหกรรม เรื่องกำหนดค่าระดับเสียงการรบกวน และระดับเสียงที่เกิดจากการประกอบกิจการโรงงาน พ.ศ. 2548

ตารางที่ 3.3-1 (ต่อ) วิธีการวิเคราะห์คุณภาพสิ่งแวดล้อม และการเปรียบเทียบมาตรฐาน

คุณภาพสิ่งแวดล้อม	ดัชนีการตรวจวัด	วิธีการวิเคราะห์/มาตรฐานใช้เปรียบเทียบ
3. คุณภาพน้ำ		
3.1 น้ำผิวดิน	pH	Electrometric Method
	Turbidity	Nephelometric Method
	TSS	Dried at 103-105 °C
	TDS	Dried at 180 °C
	DO	Membrane Electrode Method
	BOD	5-Day BOD Test, Azide Modification Method
	Total Hardness	EDTA Titrimetric Method
	NO ₃ -N	Cadmium Reduction Method
	NH ₃ -N	Distillation, Titrimetric Method
	Total Phosphate	Acid digestion/Colorimetric Method
	Cr ⁺⁶	Colorimetric Method
	Cu, Zn, Mn	ICP Method
	Pb, Ni, Cd	ICP Method
	As	Continuous Hydride generation AAS Method
	FCB	Multiple Tube Fermentation Technique Method
	Total Coliform Bacteria	Multiple Tube Fermentation Technique Method
		อ้างอิง : ประกาศคณะกรรมการสิ่งแวดล้อมแห่งชาติ ฉบับที่ 8 (พ.ศ. 2537) เรื่องกำหนดมาตรฐานคุณภาพน้ำ ในแหล่งน้ำผิวดิน ประเภทที่ 3 และประเภทที่ 4

ตารางที่ 3.3-1 (ต่อ) วิธีการวิเคราะห์คุณภาพสิ่งแวดล้อม และการเปรียบเทียบมาตรฐาน

คุณภาพสิ่งแวดล้อม	ดัชนีการตรวจวัด	วิธีการวิเคราะห์/มาตรฐานใช้เปรียบเทียบ
3. คุณภาพน้ำ (ต่อ) 3.2 น้ำใต้ดิน	pH TDS Total Hardness NO ₃ SO ₄ ²⁻ Cl ⁻ Fluoride Cr ⁺⁶ Pb, Cd, Ni Hg As, Se Fe, Mn	Electrometric Method Dried at 180 °C EDTA Titrimetric Method Cadmium Reduction Method Turbidimetric Argentometric Method Distillation/ISE Filtration, Colorimetric Method Digestion, Electrothermal AAS Method Cold Vapor AAS Method Digestion, Hydride generation AAS Method Digestion, ICP-OES Method อ้างอิง : ประกาศกระทรวงอุตสาหกรรม เรื่องกำหนดเกณฑ์การปนเปื้อนในดินและน้ำใต้ดิน การตรวจสอบคุณภาพดินและน้ำใต้ดินการแจ้งข้อมูล รวมทั้งการจัดทำรายงานผลการตรวจสอบคุณภาพดินและน้ำใต้ดิน และรายงานเสนอมาตรการควบคุมและมาตรการลดการปนเปื้อนในดินและน้ำใต้ดิน พ.ศ. 2559

3.4 ผลการติดตามตรวจสอบคุณภาพสิ่งแวดล้อม

3.4.1 ผลการตรวจวัดคุณภาพอากาศในบรรยากาศ

การตรวจวัดคุณภาพอากาศในบรรยากาศ รวม 4 สถานี ได้แก่ ชุมชนบ้านโป่งคอม รพ.สต. บ้านห้วยเตือ ชุมชนบ้านบ่อบัวโบสถ์ และชุมชนบ้านห้วยพะโย ระหว่างวันที่ 4-11 ตุลาคม 2566 ผลการตรวจวัด พบว่า ปริมาณ TSP, PM-10 และ $\text{SO}_2^{(24 \text{ hr})}$ มีค่าอยู่ในเกณฑ์มาตรฐานตามประกาศคณะกรรมการสิ่งแวดล้อมแห่งชาติ ฉบับที่ 10 (พ.ศ. 2538) และฉบับที่ 24 (พ.ศ. 2547) เรื่องกำหนดมาตรฐานคุณภาพอากาศในบรรยากาศโดยทั่วไป ปริมาณ NO_2 มีค่าอยู่ในเกณฑ์มาตรฐานตามประกาศคณะกรรมการสิ่งแวดล้อมแห่งชาติ ฉบับที่ 33 (พ.ศ. 2552) เรื่องกำหนดมาตรฐานค่าก๊าซไนโตรเจนไดออกไซด์ในบรรยากาศโดยทั่วไป และปริมาณ $\text{SO}_2^{(1 \text{ hr})}$ มีค่าอยู่ในเกณฑ์มาตรฐานตามประกาศคณะกรรมการสิ่งแวดล้อมแห่งชาติ ฉบับที่ 21 (พ.ศ. 2544) และฉบับที่ 12 (พ.ศ. 2538) เรื่องกำหนดมาตรฐานค่าก๊าซซัลเฟอร์ไดออกไซด์ในบรรยากาศโดยทั่วไปในเวลา 1 ชั่วโมง ผลการตรวจวัดแสดงดังตารางที่ 3.4-1 ตำแหน่งและการตรวจวัดดังรูปที่ 3.4-1 และ 3.4-2

ตารางที่ 3.4-1 ผลการตรวจวัดคุณภาพอากาศในบรรยากาศ

อันดับ	ตำแหน่งตรวจวัด	วันที่ ตรวจวัด	ผลการตรวจวัด		
			TSP	PM-10	SO ₂ ^(24 hr)
			(mg/m ³)	(mg/m ³)	(ppm)
1.	ชุมชนบ้านโป่งคอม	04-05/10/66	0.014	0.005	0.0020
		05-06/10/66	0.016	0.005	0.0016
		06-07/10/66	0.016	0.007	0.0012
		07-08/10/66	0.025	0.006	0.0013
		08-09/10/66	0.019	0.007	0.0017
		09-10/10/66	0.019	0.009	0.0016
		10-11/10/66	0.018	0.006	0.0017
ค่าต่ำสุด			0.014	0.005	0.0012
ค่าสูงสุด			0.025	0.009	0.0020
ค่าเฉลี่ย			0.018	0.006	0.0016
มาตรฐาน ⁽¹⁾			0.33	0.12	0.12*

พิกัด : 48P 0216811 UTM 1517968

มาตรฐาน : ⁽¹⁾ ประกาศคณะกรรมการสิ่งแวดล้อมแห่งชาติ ฉบับที่ 10 (พ.ศ. 2538) (ค.ศ. 1995) และฉบับที่ 24 (พ.ศ. 2547) (ค.ศ. 2004) เรื่องกำหนดมาตรฐานคุณภาพอากาศในบรรยากาศโดยทั่วไป

หมายเหตุ : * อ้างอิงตามประกาศกรมควบคุมมลพิษ เรื่องเครื่องวัดและวิธีตรวจวัดค่าเฉลี่ยของก๊าซหรือฝุ่นละอองในบรรยากาศโดยทั่วไป ระบบอื่นหรือวิธีอื่นที่กรมควบคุมมลพิษเห็นชอบ (พ.ศ. 2562) (ค.ศ. 2019)

สภาพแวดล้อมของสถานีตรวจวัด

ชุมชนบ้านโป่งคอม (A1) : เป็นบริเวณลานดิน หน้าบ้านพักอาศัยในชุมชนบ้านโป่งคอมห่างจากโครงการโรงไฟฟ้าไปทางทิศตะวันตกเฉียงใต้ ประมาณ 3.3 กิโลเมตร มีการสัญจรของยานพาหนะเข้า-ออกเป็นครั้งคราว

ชื่อบริษัทผู้ตรวจวัด : บริษัท เทคนิคสิ่งแวดล้อมไทย จำกัด

ชื่อบริษัทผู้วิเคราะห์ตัวอย่าง : บริษัท เทคนิคสิ่งแวดล้อมไทย จำกัด

ตารางที่ 3.4-1 (ต่อ) ผลการตรวจวัดคุณภาพอากาศในบรรยากาศ

อันดับ	ตำแหน่งตรวจวัด	วันที่ ตรวจวัด	ผลการตรวจวัด		
			TSP	PM-10	SO ₂ ^(24 hr)
			(mg/m ³)	(mg/m ³)	(ppm)
2.	รพ.สต.บ้านห้วยเตี๋ย	04-05/10/66	0.020	0.005	0.0027
		05-06/10/66	0.015	0.006	0.0028
		06-07/10/66	0.012	0.004	0.0031
		07-08/10/66	0.012	0.005	0.0030
		08-09/10/66	0.013	0.006	0.0034
		09-10/10/66	0.017	0.007	0.0033
		10-11/10/66	0.014	0.004	0.0030
ค่าต่ำสุด			0.012	0.004	0.0027
ค่าสูงสุด			0.020	0.007	0.0034
ค่าเฉลี่ย			0.015	0.005	0.0030
มาตรฐาน ⁽¹⁾			0.33	0.12	0.12*

พิกัด : 48P 0221424 UTM 1519198

มาตรฐาน : ⁽¹⁾ ประกาศคณะกรรมการสิ่งแวดล้อมแห่งชาติ ฉบับที่ 10 (พ.ศ. 2538) (ค.ศ. 1995) และฉบับที่ 24 (พ.ศ. 2547) (ค.ศ. 2004) เรื่องกำหนดมาตรฐานคุณภาพอากาศในบรรยากาศโดยทั่วไป

หมายเหตุ : * อ้างอิงตามประกาศกรมควบคุมมลพิษ เรื่องเครื่องวัดและวิธีตรวจวัดค่าเฉลี่ยของก๊าซหรือฝุ่นละอองในบรรยากาศโดยทั่วไป ระบบอื่นหรือวิธีอื่นที่กรมควบคุมมลพิษเห็นชอบ (พ.ศ. 2562) (ค.ศ. 2019)

สภาพแวดล้อมของสถานีตรวจวัด

รพ.สต.บ้านห้วยเตี๋ย (A2) : ตั้งอยู่บริเวณลานปูนทางเข้า รพ.สต. บ้านห้วยเตี๋ยห่างจากโครงการโรงไฟฟ้าไปทางทิศตะวันออก
เฉียงใต้ประมาณ 2.5 กิโลเมตร มีรถเข้า-ออกและผ่านถนนด้านหน้า รพ.สต. เป็นระยะ

ชื่อบริษัทผู้ตรวจวัด : บริษัท เทคนิคสิ่งแวดล้อมไทย จำกัด

ชื่อบริษัทผู้วิเคราะห์ตัวอย่าง : บริษัท เทคนิคสิ่งแวดล้อมไทย จำกัด

ตารางที่ 3.4-1 (ต่อ) ผลการตรวจวัดคุณภาพอากาศในบรรยากาศ

อันดับ	ตำแหน่งตรวจวัด	วันที่ ตรวจวัด	ผลการตรวจวัด		
			TSP	PM-10	SO ₂ ^(24 hr)
			(mg/m ³)	(mg/m ³)	(ppm)
3.	ชุมชนบ้านบ่อบัวโบสถ์	04-05/10/66	0.020	0.009	0.0015
		05-06/10/66	0.017	0.006	0.0018
		06-07/10/66	0.012	0.003	0.0019
		07-08/10/66	0.018	0.009	0.0020
		08-09/10/66	0.016	0.004	0.0019
		09-10/10/66	0.019	0.007	0.0023
		10-11/10/66	0.012	0.004	0.0019
ค่าต่ำสุด			0.012	0.003	0.0015
ค่าสูงสุด			0.020	0.009	0.0023
ค่าเฉลี่ย			0.016	0.006	0.0019
มาตรฐาน ⁽¹⁾			0.33	0.12	0.12*

พิกัด : 48P 0221577 UTM 1522601

มาตรฐาน : ⁽¹⁾ ประกาศคณะกรรมการสิ่งแวดล้อมแห่งชาติ ฉบับที่ 10 (พ.ศ. 2538) (ค.ศ. 1995) และฉบับที่ 24 (พ.ศ. 2547) (ค.ศ. 2004) เรื่องกำหนดมาตรฐานคุณภาพอากาศในบรรยากาศโดยทั่วไป

หมายเหตุ : * อ้างอิงตามประกาศกรมควบคุมมลพิษ เรื่องเครื่องวัดและวิธีตรวจวัดค่าเฉลี่ยของก๊าซหรือฝุ่นละอองในบรรยากาศโดยทั่วไป ระบบอื่นหรือวิธีอื่นที่กรมควบคุมมลพิษเห็นชอบ (พ.ศ. 2562) (ค.ศ. 2019)

สภาพแวดล้อมของสถานีตรวจวัด

ชุมชนบ้านบ่อบัวโบสถ์ (A3) : เป็นบริเวณลานดิน หน้าบ้านพักอาศัยในชุมชนบ้านบ่อบัวโบสถ์ห่างจากโครงการโรงไฟฟ้าทางทิศตะวันออกเฉียงเหนือประมาณ 3 กิโลเมตร

ชื่อบริษัทผู้ตรวจวัด : บริษัท เทคนิคสิ่งแวดล้อมไทย จำกัด

ชื่อบริษัทผู้วิเคราะห์ตัวอย่าง : บริษัท เทคนิคสิ่งแวดล้อมไทย จำกัด

ตารางที่ 3.4-1 (ต่อ) ผลการตรวจวัดคุณภาพอากาศในบรรยากาศ

อันดับ	ตำแหน่งตรวจวัด	วันที่ ตรวจวัด	ผลการตรวจวัด		
			TSP	PM-10	SO ₂ ^(24 hr)
			(mg/m ³)	(mg/m ³)	(ppm)
4.	ชุมชนบ้านห้วยพะโย	04-05/10/66	0.024	0.009	0.0022
		05-06/10/66	0.023	0.005	0.0023
		06-07/10/66	0.023	0.008	0.0022
		07-08/10/66	0.024	0.006	0.0022
		08-09/10/66	0.024	0.006	0.0024
		09-10/10/66	0.023	0.007	0.0027
		10-11/10/66	0.019	0.006	0.0028
ค่าต่ำสุด			0.019	0.005	0.0022
ค่าสูงสุด			0.024	0.009	0.0028
ค่าเฉลี่ย			0.023	0.007	0.0024
มาตรฐาน ⁽¹⁾			0.33	0.12	0.12*

พิกัด : 48P 0217540 UTM 1520027

มาตรฐาน : ⁽¹⁾ ประกาศคณะกรรมการสิ่งแวดล้อมแห่งชาติ ฉบับที่ 10 (พ.ศ. 2538) (ค.ศ. 1995) และฉบับที่ 24 (พ.ศ. 2547) (ค.ศ. 2004) เรื่องกำหนดมาตรฐานคุณภาพอากาศในบรรยากาศโดยทั่วไป

หมายเหตุ : * อ้างอิงตามประกาศกรมควบคุมมลพิษ เรื่องเครื่องวัดและวิธีตรวจวัดค่าเฉลี่ยของก๊าซหรือฝุ่นละอองในบรรยากาศโดยทั่วไป ระบบอื่นหรือวิธีอื่นที่กรมควบคุมมลพิษเห็นชอบ (พ.ศ. 2562) (ค.ศ. 2019)

สภาพแวดล้อมของสถานีตรวจวัด

ชุมชนบ้านห้วยพะโย (A4) : ตั้งอยู่บริเวณบ้านพักอาศัยของชุมชนบ้านห้วยพะโย ติดกับถนนสุวรรณศร มีรถผ่านเป็นครั้งคราว ห่างจากโครงการโรงไฟฟ้าไปทางทิศตะวันตกเฉียงใต้ประมาณ 1.5 กิโลเมตร

ชื่อบริษัทผู้ตรวจวัด : บริษัท เทคนิคลิ่งแวดล้อมไทย จำกัด

ชื่อบริษัทผู้วิเคราะห์ตัวอย่าง : บริษัท เทคนิคลิ่งแวดล้อมไทย จำกัด

ตารางที่ 3.4-1 (ต่อ) ผลการตรวจวัดคุณภาพอากาศในบรรยากาศ

อันดับ	เวลา	ผลการตรวจวัด						
		ชุมชนบ้านโป่งคอม						
		NO ₂ (ppm)						
		04-05/10/66	05-06/10/66	06-07/10/66	07-08/10/66	08-09/10/66	09-10/10/66	10-11/10/66
1.	12.00-13.00	0.0041	0.0027	0.0022	0.0030	0.0033	0.0033	0.0031
2.	13.00-14.00	0.0031	0.0039	0.0040	0.0029	0.0033	0.0030	0.0038
3.	14.00-15.00	0.0021	0.0026	0.0031	0.0032	0.0038	0.0035	0.0036
4.	15.00-16.00	0.0030	0.0024	0.0041	0.0049	0.0046	0.0057	0.0070
5.	16.00-17.00	0.0020	0.0044	0.0044	0.0041	0.0040	0.0044	0.0050
6.	17.00-18.00	0.0023	0.0042	0.0042	0.0055	0.0048	0.0037	0.0033
7.	18.00-19.00	0.0020	0.0041	0.0033	0.0045	0.0042	0.0018	0.0045
8.	19.00-20.00	0.0029	0.0031	0.0043	0.0035	0.0051	0.0022	0.0059
9.	20.00-21.00	0.0021	0.0019	0.0041	0.0034	0.0036	0.0035	0.0036
10.	21.00-22.00	0.0018	0.0017	0.0042	0.0031	0.0033	0.0032	0.0041
11.	22.00-23.00	0.0018	0.0018	0.0033	0.0031	0.0024	0.0035	0.0024
12.	23.00-00.00	0.0019	0.0018	0.0021	0.0030	0.0023	0.0037	0.0032
13.	00.00-01.00	0.0030	0.0021	0.0022	0.0029	0.0034	0.0024	0.0035
14.	01.00-02.00	0.0020	0.0019	0.0024	0.0033	0.0033	0.0033	0.0026
15.	02.00-03.00	0.0021	0.0020	0.0020	0.0029	0.0022	0.0026	0.0027
16.	03.00-04.00	0.0021	0.0020	0.0020	0.0018	0.0034	0.0023	0.0035
17.	04.00-05.00	0.0019	0.0020	0.0022	0.0030	0.0033	0.0035	0.0044
18.	05.00-06.00	0.0021	0.0025	0.0020	0.0029	0.0021	0.0023	0.0038
19.	06.00-07.00	0.0020	0.0030	0.0024	0.0020	0.0032	0.0033	0.0024
20.	07.00-08.00	0.0021	0.0024	0.0041	0.0031	0.0043	0.0044	0.0034
21.	08.00-09.00	0.0022	0.0027	0.0030	0.0031	0.0034	0.0036	0.0036
22.	09.00-10.00	0.0039	0.0025	0.0040	0.0032	0.0033	0.0027	0.0049
23.	10.00-11.00	0.0028	0.0057	0.0053	0.0030	0.0030	0.0036	0.0039
24.	11.00-12.00	0.0049	0.0046	0.0033	0.0031	0.0043	0.0047	0.0049
ค่าต่ำสุด		0.0018	0.0017	0.0020	0.0018	0.0021	0.0018	0.0024
ค่าสูงสุด		0.0049	0.0057	0.0053	0.0055	0.0051	0.0057	0.0070
ค่าเฉลี่ย		0.0025	0.0028	0.0033	0.0033	0.0035	0.0033	0.0039
มาตรฐาน ⁽¹⁾		0.17						

พิกัด : 48P 0216811 UTM 1517968

มาตรฐาน : ⁽¹⁾ ประกาศคณะกรรมการสิ่งแวดล้อมแห่งชาติ ฉบับที่ 33 (พ.ศ. 2552) (ค.ศ. 2009) เรื่องกำหนดมาตรฐานค่าก๊าซไนโตรเจนไดออกไซด์ในบรรยากาศโดยทั่วไป

หมายเหตุ : ชื่อบริษัทผู้ตรวจวัด : บริษัท เทคนิคสิ่งแวดล้อมไทย จำกัด

ตารางที่ 3.4-1 (ต่อ) ผลการตรวจวัดคุณภาพอากาศในบรรยากาศ

อันดับ	เวลา	ผลการตรวจวัด						
		รพ. สต. บ้านห้วยเคื่อง						
		NO ₂ (ppm)						
		04-05/10/66	05-06/10/66	06-07/10/66	07-08/10/66	08-09/10/66	09-10/10/66	10-11/10/66
1.	10.00-11.00	0.0070	0.0053	0.0032	0.0052	0.0036	0.0038	0.0035
2.	11.00-12.00	0.0078	0.0040	0.0042	0.0045	0.0047	0.0043	0.0020
3.	12.00-13.00	0.0060	0.0035	0.0024	0.0037	0.0056	0.0038	0.0026
4.	13.00-14.00	0.0050	0.0051	0.0025	0.0034	0.0046	0.0026	0.0037
5.	14.00-15.00	0.0077	0.0037	0.0046	0.0026	0.0044	0.0018	0.0037
6.	15.00-16.00	0.0048	0.0044	0.0044	0.0031	0.0058	0.0018	0.0021
7.	16.00-17.00	0.0079	0.0032	0.0035	0.0047	0.0035	0.0020	0.0020
8.	17.00-18.00	0.0066	0.0054	0.0034	0.0048	0.0019	0.0048	0.0021
9.	18.00-19.00	0.0075	0.0053	0.0034	0.0053	0.0019	0.0036	0.0020
10.	19.00-20.00	0.0058	0.0031	0.0026	0.0038	0.0027	0.0018	0.0036
11.	20.00-21.00	0.0048	0.0043	0.0046	0.0034	0.0036	0.0020	0.0057
12.	21.00-22.00	0.0060	0.0046	0.0034	0.0026	0.0018	0.0017	0.0046
13.	22.00-23.00	0.0059	0.0043	0.0045	0.0037	0.0020	0.0018	0.0058
14.	23.00-00.00	0.0058	0.0054	0.0058	0.0024	0.0018	0.0025	0.0048
15.	00.00-01.00	0.0049	0.0074	0.0048	0.0019	0.0020	0.0016	0.0027
16.	01.00-02.00	0.0048	0.0046	0.0034	0.0020	0.0018	0.0018	0.0028
17.	02.00-03.00	0.0070	0.0046	0.0020	0.0037	0.0020	0.0026	0.0019
18.	03.00-04.00	0.0041	0.0053	0.0019	0.0026	0.0019	0.0021	0.0019
19.	04.00-05.00	0.0050	0.0066	0.0019	0.0025	0.0026	0.0019	0.0016
20.	05.00-06.00	0.0059	0.0044	0.0026	0.0034	0.0017	0.0018	0.0018
21.	06.00-07.00	0.0049	0.0055	0.0025	0.0047	0.0019	0.0025	0.0026
22.	07.00-08.00	0.0040	0.0055	0.0020	0.0033	0.0021	0.0036	0.0017
23.	08.00-09.00	0.0030	0.0043	0.0036	0.0025	0.0046	0.0018	0.0047
24.	09.00-10.00	0.0051	0.0031	0.0043	0.0035	0.0046	0.0037	0.0035
ค่าต่ำสุด		0.0030	0.0031	0.0019	0.0019	0.0017	0.0016	0.0016
ค่าสูงสุด		0.0079	0.0074	0.0058	0.0053	0.0058	0.0048	0.0058
ค่าเฉลี่ย		0.0057	0.0047	0.0034	0.0035	0.0030	0.0026	0.0031
มาตรฐาน ⁽¹⁾		0.17						

พิกัด : 48P 0221424 UTM 1519198

มาตรฐาน : ⁽¹⁾ ประกาศคณะกรรมการสิ่งแวดล้อมแห่งชาติ ฉบับที่ 33 (พ.ศ. 2552) (ค.ศ. 2009) เรื่องกำหนดมาตรฐานค่าก๊าซไนโตรเจนไดออกไซด์ในบรรยากาศโดยทั่วไป

หมายเหตุ : ชื่อบริษัทผู้ตรวจวัด : บริษัท เทคนิคลิ่งแวดล้อมไทย จำกัด

ตารางที่ 3.4-1 (ต่อ) ผลการตรวจวัดคุณภาพอากาศในบรรยากาศ

อันดับ	เวลา	ผลการตรวจวัด						
		ชุมชนบ้านบ่อบัวโบสถ์						
		NO ₂ (ppm)						
		04-05/10/66	05-06/10/66	06-07/10/66	07-08/10/66	08-09/10/66	09-10/10/66	10-11/10/66
1.	11.00-12.00	0.0035	0.0056	0.0072	0.0030	0.0086	0.0026	0.0032
2.	12.00-13.00	0.0045	0.0049	0.0065	0.0046	0.0085	0.0046	0.0031
3.	13.00-14.00	0.0050	0.0069	0.0060	0.0059	0.0090	0.0033	0.0066
4.	14.00-15.00	0.0033	0.0042	0.0070	0.0042	0.0057	0.0056	0.0053
5.	15.00-16.00	0.0047	0.0054	0.0047	0.0070	0.0048	0.0031	0.0026
6.	16.00-17.00	0.0061	0.0046	0.0051	0.0060	0.0036	0.0045	0.0047
7.	17.00-18.00	0.0049	0.0057	0.0045	0.0033	0.0025	0.0030	0.0035
8.	18.00-19.00	0.0031	0.0068	0.0036	0.0047	0.0035	0.0029	0.0049
9.	19.00-20.00	0.0043	0.0069	0.0061	0.0066	0.0024	0.0052	0.0052
10.	20.00-21.00	0.0045	0.0043	0.0045	0.0041	0.0028	0.0049	0.0050
11.	21.00-22.00	0.0032	0.0056	0.0035	0.0031	0.0024	0.0047	0.0039
12.	22.00-23.00	0.0041	0.0042	0.0033	0.0060	0.0033	0.0036	0.0050
13.	23.00-00.00	0.0040	0.0041	0.0048	0.0032	0.0025	0.0022	0.0048
14.	00.00-01.00	0.0031	0.0034	0.0032	0.0080	0.0021	0.0020	0.0049
15.	01.00-02.00	0.0028	0.0042	0.0043	0.0054	0.0021	0.0021	0.0038
16.	02.00-03.00	0.0043	0.0029	0.0023	0.0022	0.0023	0.0022	0.0025
17.	03.00-04.00	0.0021	0.0032	0.0022	0.0023	0.0034	0.0025	0.0026
18.	04.00-05.00	0.0023	0.0046	0.0045	0.0032	0.0024	0.0023	0.0028
19.	05.00-06.00	0.0046	0.0046	0.0041	0.0084	0.0025	0.0024	0.0023
20.	06.00-07.00	0.0058	0.0033	0.0057	0.0096	0.0025	0.0024	0.0023
21.	07.00-08.00	0.0044	0.0046	0.0046	0.0059	0.0023	0.0024	0.0026
22.	08.00-09.00	0.0042	0.0041	0.0041	0.0031	0.0025	0.0029	0.0029
23.	09.00-10.00	0.0065	0.0055	0.0031	0.0041	0.0024	0.0035	0.0043
24.	10.00-11.00	0.0061	0.0042	0.0036	0.0062	0.0025	0.0029	0.0055
ค่าต่ำสุด		0.0021	0.0029	0.0022	0.0022	0.0021	0.0020	0.0023
ค่าสูงสุด		0.0065	0.0069	0.0072	0.0096	0.0090	0.0056	0.0066
ค่าเฉลี่ย		0.0042	0.0047	0.0045	0.0050	0.0036	0.0033	0.0039
มาตรฐาน ⁽¹⁾		0.17						

พิกัด : 48P 0221577 UTM 1522601

มาตรฐาน : ⁽¹⁾ ประกาศคณะกรรมการสิ่งแวดล้อมแห่งชาติ ฉบับที่ 33 (พ.ศ. 2552) (ค.ศ. 2009) เรื่องกำหนดมาตรฐานค่าก๊าซไนโตรเจนไดออกไซด์ในบรรยากาศโดยทั่วไป

หมายเหตุ : ชื่อบริษัทผู้ตรวจวัด : บริษัท เทคนิคลิ่งแวดล้อมไทย จำกัด

ตารางที่ 3.4-1 (ต่อ) ผลการตรวจวัดคุณภาพอากาศในบรรยากาศ

อันดับ	เวลา	ผลการตรวจวัด						
		ชุมชนบ้านห้วยพะโย						
		NO ₂ (ppm)						
		04-05/10/66	05-06/10/66	06-07/10/66	07-08/10/66	08-09/10/66	09-10/10/66	10-11/10/66
1.	13.00-14.00	0.0034	0.0032	0.0030	0.0028	0.0026	0.0048	0.0034
2.	14.00-15.00	0.0056	0.0028	0.0030	0.0032	0.0042	0.0048	0.0049
3.	15.00-16.00	0.0041	0.0031	0.0036	0.0028	0.0040	0.0031	0.0032
4.	16.00-17.00	0.0056	0.0029	0.0044	0.0034	0.0029	0.0045	0.0049
5.	17.00-18.00	0.0072	0.0030	0.0036	0.0056	0.0044	0.0062	0.0063
6.	18.00-19.00	0.0046	0.0033	0.0040	0.0041	0.0044	0.0050	0.0052
7.	19.00-20.00	0.0042	0.0056	0.0039	0.0056	0.0049	0.0048	0.0040
8.	20.00-21.00	0.0040	0.0040	0.0080	0.0072	0.0045	0.0041	0.0052
9.	21.00-22.00	0.0070	0.0067	0.0064	0.0046	0.0044	0.0062	0.0066
10.	22.00-23.00	0.0058	0.0039	0.0033	0.0042	0.0047	0.0049	0.0042
11.	23.00-00.00	0.0044	0.0055	0.0057	0.0040	0.0048	0.0042	0.0055
12.	00.00-01.00	0.0031	0.0038	0.0043	0.0045	0.0055	0.0050	0.0053
13.	01.00-02.00	0.0042	0.0036	0.0060	0.0068	0.0066	0.0082	0.0097
14.	02.00-03.00	0.0030	0.0063	0.0064	0.0057	0.0055	0.0068	0.0069
15.	03.00-04.00	0.0034	0.0060	0.0061	0.0081	0.0067	0.0054	0.0048
16.	04.00-05.00	0.0029	0.0057	0.0048	0.0064	0.0060	0.0030	0.0064
17.	05.00-06.00	0.0041	0.0043	0.0061	0.0052	0.0071	0.0034	0.0084
18.	06.00-07.00	0.0031	0.0027	0.0059	0.0049	0.0051	0.0050	0.0053
19.	07.00-08.00	0.0026	0.0024	0.0059	0.0045	0.0049	0.0047	0.0060
20.	08.00-09.00	0.0026	0.0026	0.0046	0.0043	0.0036	0.0048	0.0036
21.	09.00-10.00	0.0028	0.0027	0.0030	0.0041	0.0034	0.0053	0.0043
22.	10.00-11.00	0.0041	0.0032	0.0031	0.0044	0.0048	0.0035	0.0049
23.	11.00-12.00	0.0029	0.0028	0.0033	0.0050	0.0048	0.0048	0.0037
24.	12.00-13.00	0.0030	0.0029	0.0027	0.0041	0.0033	0.0038	0.0038
ค่าต่ำสุด		0.0026	0.0024	0.0027	0.0028	0.0026	0.0030	0.0032
ค่าสูงสุด		0.0072	0.0067	0.0080	0.0081	0.0071	0.0082	0.0097
ค่าเฉลี่ย		0.0041	0.0039	0.0046	0.0048	0.0047	0.0048	0.0053
มาตรฐาน ⁽¹⁾		0.17						

พิกัด : 48P 0217540 UTM 1520027

มาตรฐาน : ⁽¹⁾ ประกาศคณะกรรมการสิ่งแวดล้อมแห่งชาติ ฉบับที่ 33 (พ.ศ. 2552) (ค.ศ. 2009) เรื่องกำหนดมาตรฐานค่าก๊าซไนโตรเจนไดออกไซด์ในบรรยากาศโดยทั่วไป

หมายเหตุ : ชื่อบริษัทผู้ตรวจวัด : บริษัท เทคนิคลิ่งแวดล้อมไทย จำกัด

ตารางที่ 3.4-1 (ต่อ) ผลการตรวจวัดคุณภาพอากาศในบรรยากาศ

อันดับ	เวลา	ผลการตรวจวัด						
		ชุมชนบ้านโป่งคอม						
		SO ₂ (ppm)						
		04-05/10/66	05-06/10/66	06-07/10/66	07-08/10/66	08-09/10/66	09-10/10/66	10-11/10/66
1.	12.00-13.00	0.0018	0.0019	0.0013	0.0015	0.0025	0.0018	0.0030
2.	13.00-14.00	0.0016	0.0023	0.0007	0.0006	0.0023	0.0017	0.0019
3.	14.00-15.00	0.0018	0.0010	0.0005	0.0004	0.0024	0.0015	0.0016
4.	15.00-16.00	0.0020	0.0016	0.0005	0.0005	0.0016	0.0015	0.0009
5.	16.00-17.00	0.0010	0.0018	0.0006	0.0005	0.0007	0.0014	0.0008
6.	17.00-18.00	0.0016	0.0012	0.0014	0.0007	0.0008	0.0013	0.0017
7.	18.00-19.00	0.0012	0.0012	0.0007	0.0006	0.0010	0.0016	0.0016
8.	19.00-20.00	0.0009	0.0018	0.0007	0.0007	0.0007	0.0013	0.0008
9.	20.00-21.00	0.0018	0.0025	0.0007	0.0007	0.0007	0.0005	0.0017
10.	21.00-22.00	0.0009	0.0021	0.0006	0.0007	0.0008	0.0014	0.0016
11.	22.00-23.00	0.0016	0.0010	0.0007	0.0010	0.0007	0.0013	0.0007
12.	23.00-00.00	0.0025	0.0017	0.0007	0.0014	0.0010	0.0007	0.0016
13.	00.00-01.00	0.0019	0.0019	0.0007	0.0009	0.0023	0.0015	0.0025
14.	01.00-02.00	0.0012	0.0030	0.0008	0.0012	0.0014	0.0015	0.0017
15.	02.00-03.00	0.0019	0.0015	0.0021	0.0010	0.0022	0.0016	0.0016
16.	03.00-04.00	0.0027	0.0021	0.0013	0.0035	0.0032	0.0014	0.0014
17.	04.00-05.00	0.0015	0.0029	0.0030	0.0027	0.0016	0.0015	0.0025
18.	05.00-06.00	0.0021	0.0023	0.0012	0.0007	0.0014	0.0016	0.0016
19.	06.00-07.00	0.0019	0.0015	0.0021	0.0022	0.0013	0.0016	0.0014
20.	07.00-08.00	0.0046	0.0007	0.0011	0.0015	0.0016	0.0021	0.0018
21.	08.00-09.00	0.0030	0.0014	0.0010	0.0023	0.0030	0.0026	0.0035
22.	09.00-10.00	0.0016	0.0007	0.0025	0.0025	0.0023	0.0022	0.0025
23.	10.00-11.00	0.0025	0.0009	0.0024	0.0024	0.0034	0.0028	0.0020
24.	11.00-12.00	0.0037	0.0007	0.0023	0.0016	0.0026	0.0024	0.0005
ค่าต่ำสุด		0.0009	0.0007	0.0005	0.0004	0.0007	0.0005	0.0005
ค่าสูงสุด		0.0046	0.0030	0.0030	0.0035	0.0034	0.0028	0.0035
ค่าเฉลี่ย		0.0020	0.0016	0.0012	0.0013	0.0017	0.0016	0.0017
มาตรฐาน ⁽¹⁾		0.30						

พิกัด : 48P 0216811 UTM 1517968

มาตรฐาน : ⁽¹⁾ ประกาศคณะกรรมการสิ่งแวดล้อมแห่งชาติ ฉบับที่ 12 (พ.ศ. 2538) (ค.ศ. 1995) และฉบับที่ 21 (พ.ศ. 2544) (ค.ศ. 2001)
เรื่องกำหนดมาตรฐานค่าก๊าซซัลเฟอร์ไดออกไซด์ในบรรยากาศโดยทั่วไปในเวลา 1 ชั่วโมง

หมายเหตุ : ชื่อบริษัทผู้ตรวจวัด : บริษัท เทคนิคลิ่งแวดล้อมไทย จำกัด

ตารางที่ 3.4-1 (ต่อ) ผลการตรวจวัดคุณภาพอากาศในบรรยากาศ

อันดับ	เวลา	ผลการตรวจวัด						
		รพ. สต. บ้านห้วยเคื่อง						
		SO ₂ (ppm)						
		04-05/10/66	05-06/10/66	06-07/10/66	07-08/10/66	08-09/10/66	09-10/10/66	10-11/10/66
1.	10.00-11.00	0.0013	0.0028	0.0018	0.0029	0.0017	0.0029	0.0029
2.	11.00-12.00	0.0024	0.0027	0.0029	0.0038	0.0031	0.0019	0.0012
3.	12.00-13.00	0.0023	0.0016	0.0018	0.0032	0.0011	0.0021	0.0011
4.	13.00-14.00	0.0015	0.0026	0.0027	0.0019	0.0013	0.0032	0.0031
5.	14.00-15.00	0.0025	0.0037	0.0038	0.0028	0.0032	0.0032	0.0030
6.	15.00-16.00	0.0025	0.0028	0.0030	0.0030	0.0043	0.0021	0.0042
7.	16.00-17.00	0.0026	0.0027	0.0021	0.0043	0.0030	0.0033	0.0032
8.	17.00-18.00	0.0024	0.0024	0.0030	0.0018	0.0028	0.0028	0.0029
9.	18.00-19.00	0.0025	0.0037	0.0040	0.0029	0.0047	0.0040	0.0020
10.	19.00-20.00	0.0027	0.0027	0.0025	0.0039	0.0045	0.0029	0.0025
11.	20.00-21.00	0.0027	0.0024	0.0032	0.0024	0.0041	0.0054	0.0019
12.	21.00-22.00	0.0032	0.0029	0.0030	0.0031	0.0035	0.0049	0.0032
13.	22.00-23.00	0.0039	0.0050	0.0063	0.0035	0.0051	0.0044	0.0044
14.	23.00-00.00	0.0034	0.0037	0.0043	0.0021	0.0029	0.0052	0.0029
15.	00.00-01.00	0.0041	0.0031	0.0027	0.0033	0.0039	0.0032	0.0054
16.	01.00-02.00	0.0036	0.0013	0.0038	0.0044	0.0032	0.0036	0.0044
17.	02.00-03.00	0.0044	0.0017	0.0052	0.0035	0.0041	0.0032	0.0022
18.	03.00-04.00	0.0030	0.0029	0.0030	0.0020	0.0050	0.0023	0.0033
19.	04.00-05.00	0.0027	0.0026	0.0035	0.0030	0.0051	0.0044	0.0050
20.	05.00-06.00	0.0018	0.0029	0.0019	0.0031	0.0030	0.0030	0.0027
21.	06.00-07.00	0.0017	0.0031	0.0026	0.0020	0.0041	0.0022	0.0020
22.	07.00-08.00	0.0028	0.0019	0.0029	0.0028	0.0028	0.0021	0.0013
23.	08.00-09.00	0.0027	0.0027	0.0021	0.0027	0.0028	0.0032	0.0019
24.	09.00-10.00	0.0017	0.0021	0.0021	0.0020	0.0022	0.0020	0.0043
ค่าต่ำสุด		0.0013	0.0013	0.0018	0.0018	0.0011	0.0019	0.0011
ค่าสูงสุด		0.0044	0.0050	0.0063	0.0044	0.0051	0.0054	0.0054
ค่าเฉลี่ย		0.0027	0.0028	0.0031	0.0030	0.0034	0.0033	0.0030
มาตรฐาน ⁽¹⁾		0.30						

พิกัด : 48P 0221424 UTM 1519198

มาตรฐาน : ⁽¹⁾ ประกาศคณะกรรมการสิ่งแวดล้อมแห่งชาติ ฉบับที่ 12 (พ.ศ. 2538) (ค.ศ. 1995) และฉบับที่ 21 (พ.ศ. 2544) (ค.ศ. 2001)
เรื่องกำหนดมาตรฐานค่าก๊าซซัลเฟอร์ไดออกไซด์ในบรรยากาศโดยทั่วไปในเวลา 1 ชั่วโมง

หมายเหตุ : ชื่อบริษัทผู้ตรวจวัด : บริษัท เทคนิคลิ่งแวดล้อมไทย จำกัด

ตารางที่ 3.4-1 (ต่อ) ผลการตรวจวัดคุณภาพอากาศในบรรยากาศ

อันดับ	เวลา	ผลการตรวจวัด						
		ชุมชนบ้านบ่อบัวโบสถ์						
		SO ₂ (ppm)						
		04-05/10/66	05-06/10/66	06-07/10/66	07-08/10/66	08-09/10/66	09-10/10/66	10-11/10/66
1.	11.00-12.00	0.0008	0.0008	0.0019	0.0018	0.0012	0.0021	0.0013
2.	12.00-13.00	0.0009	0.0008	0.0010	0.0017	0.0011	0.0023	0.0019
3.	13.00-14.00	0.0017	0.0010	0.0011	0.0016	0.0020	0.0013	0.0021
4.	14.00-15.00	0.0010	0.0009	0.0013	0.0019	0.0019	0.0019	0.0015
5.	15.00-16.00	0.0010	0.0010	0.0010	0.0016	0.0011	0.0015	0.0015
6.	16.00-17.00	0.0010	0.0010	0.0010	0.0008	0.0020	0.0012	0.0021
7.	17.00-18.00	0.0009	0.0010	0.0011	0.0017	0.0019	0.0021	0.0028
8.	18.00-19.00	0.0010	0.0013	0.0010	0.0016	0.0010	0.0012	0.0024
9.	19.00-20.00	0.0010	0.0017	0.0013	0.0010	0.0019	0.0019	0.0013
10.	20.00-21.00	0.0010	0.0012	0.0026	0.0018	0.0028	0.0028	0.0020
11.	21.00-22.00	0.0011	0.0015	0.0017	0.0018	0.0020	0.0022	0.0022
12.	22.00-23.00	0.0024	0.0013	0.0025	0.0019	0.0019	0.0015	0.0033
13.	23.00-00.00	0.0016	0.0038	0.0035	0.0017	0.0017	0.0022	0.0018
14.	00.00-01.00	0.0033	0.0030	0.0019	0.0018	0.0028	0.0030	0.0024
15.	01.00-02.00	0.0015	0.0010	0.0017	0.0019	0.0019	0.0018	0.0032
16.	02.00-03.00	0.0024	0.0025	0.0016	0.0019	0.0017	0.0024	0.0026
17.	03.00-04.00	0.0014	0.0018	0.0019	0.0024	0.0021	0.0022	0.0018
18.	04.00-05.00	0.0013	0.0026	0.0033	0.0029	0.0038	0.0049	0.0010
19.	05.00-06.00	0.0028	0.0028	0.0026	0.0025	0.0028	0.0033	0.0017
20.	06.00-07.00	0.0027	0.0027	0.0037	0.0031	0.0023	0.0019	0.0010
21.	07.00-08.00	0.0026	0.0019	0.0029	0.0027	0.0008	0.0028	0.0012
22.	08.00-09.00	0.0018	0.0028	0.0021	0.0033	0.0011	0.0040	0.0010
23.	09.00-10.00	0.0009	0.0026	0.0020	0.0022	0.0021	0.0022	0.0016
24.	10.00-11.00	0.0007	0.0027	0.0018	0.0019	0.0019	0.0026	0.0010
ค่าต่ำสุด		0.0007	0.0008	0.0010	0.0008	0.0008	0.0012	0.0010
ค่าสูงสุด		0.0033	0.0038	0.0037	0.0033	0.0038	0.0049	0.0033
ค่าเฉลี่ย		0.0015	0.0018	0.0019	0.0020	0.0019	0.0023	0.0019
มาตรฐาน ⁽¹⁾		0.30						

พิกัด : 48P 0221577 UTM 1522601

มาตรฐาน : ⁽¹⁾ ประกาศคณะกรรมการสิ่งแวดล้อมแห่งชาติ ฉบับที่ 12 (พ.ศ. 2538) (ค.ศ. 1995) และฉบับที่ 21 (พ.ศ. 2544) (ค.ศ. 2001)
เรื่องกำหนดมาตรฐานค่าก๊าซซัลเฟอร์ไดออกไซด์ในบรรยากาศโดยทั่วไปในเวลา 1 ชั่วโมง

หมายเหตุ : ชื่อบริษัทผู้ตรวจวัด : บริษัท เทคนิคสิ่งแวดล้อมไทย จำกัด

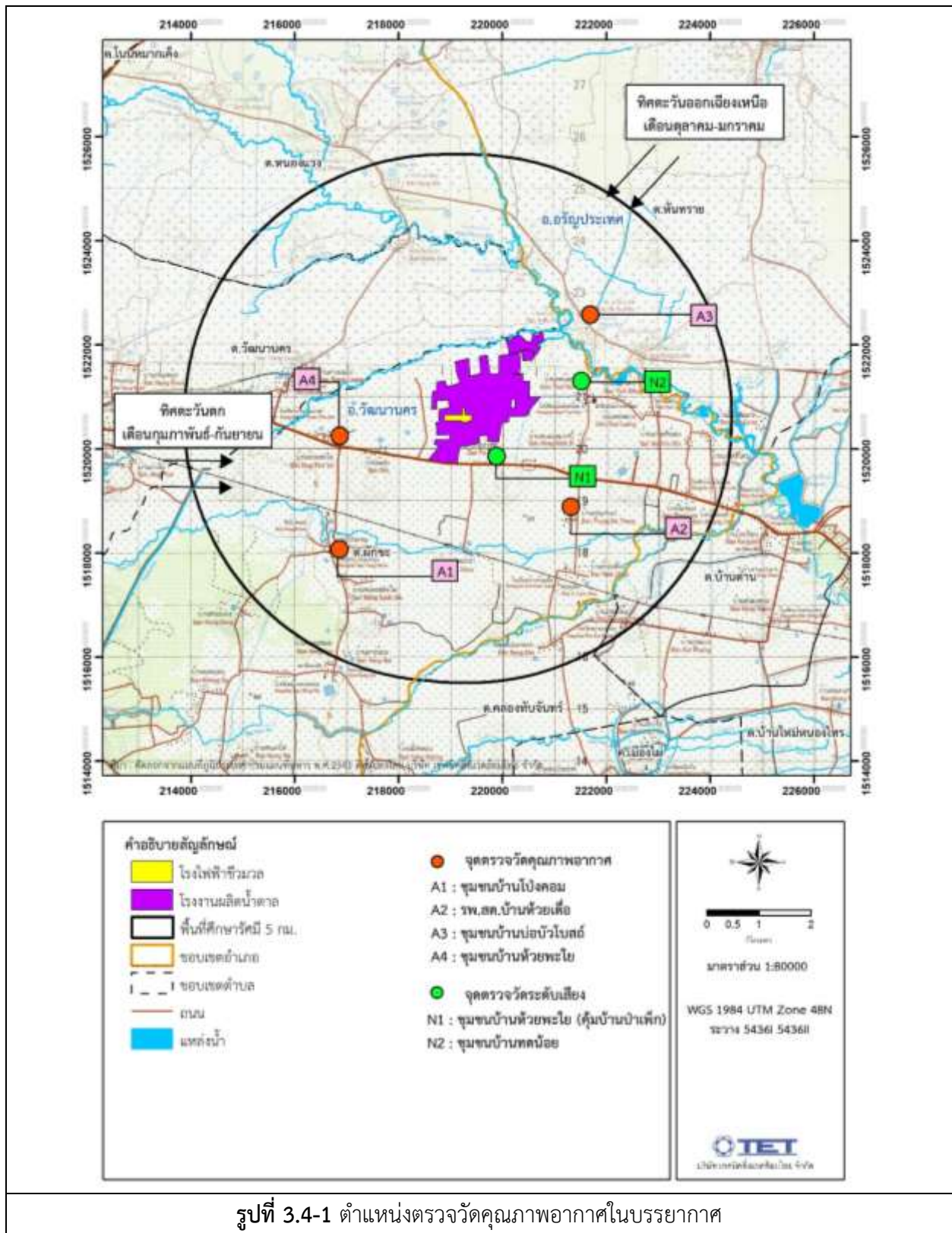
ตารางที่ 3.4-1 (ต่อ) ผลการตรวจวัดคุณภาพอากาศในบรรยากาศ

อันดับ	เวลา	ผลการตรวจวัด						
		ชุมชนบ้านห้วยพะโย						
		SO ₂ (ppm)						
		04-05/10/66	05-06/10/66	06-07/10/66	07-08/10/66	08-09/10/66	09-10/10/66	10-11/10/66
1.	13.00-14.00	0.0024	0.0026	0.0020	0.0023	0.0024	0.0031	0.0043
2.	14.00-15.00	0.0021	0.0025	0.0021	0.0020	0.0024	0.0024	0.0036
3.	15.00-16.00	0.0021	0.0022	0.0023	0.0021	0.0021	0.0028	0.0028
4.	16.00-17.00	0.0022	0.0023	0.0024	0.0019	0.0020	0.0024	0.0024
5.	17.00-18.00	0.0023	0.0018	0.0026	0.0018	0.0023	0.0024	0.0026
6.	18.00-19.00	0.0023	0.0019	0.0018	0.0021	0.0025	0.0024	0.0025
7.	19.00-20.00	0.0019	0.0022	0.0019	0.0022	0.0021	0.0027	0.0026
8.	20.00-21.00	0.0021	0.0022	0.0018	0.0026	0.0021	0.0024	0.0025
9.	21.00-22.00	0.0020	0.0021	0.0021	0.0020	0.0028	0.0026	0.0022
10.	22.00-23.00	0.0021	0.0022	0.0020	0.0021	0.0021	0.0021	0.0026
11.	23.00-00.00	0.0018	0.0021	0.0021	0.0020	0.0020	0.0026	0.0024
12.	00.00-01.00	0.0019	0.0026	0.0024	0.0023	0.0020	0.0024	0.0023
13.	01.00-02.00	0.0019	0.0025	0.0026	0.0023	0.0022	0.0023	0.0020
14.	02.00-03.00	0.0021	0.0024	0.0024	0.0021	0.0020	0.0023	0.0024
15.	03.00-04.00	0.0021	0.0026	0.0021	0.0018	0.0021	0.0019	0.0025
16.	04.00-05.00	0.0020	0.0026	0.0019	0.0021	0.0020	0.0020	0.0026
17.	05.00-06.00	0.0019	0.0025	0.0020	0.0022	0.0023	0.0032	0.0029
18.	06.00-07.00	0.0020	0.0019	0.0019	0.0024	0.0025	0.0033	0.0026
19.	07.00-08.00	0.0021	0.0021	0.0022	0.0025	0.0024	0.0028	0.0027
20.	08.00-09.00	0.0022	0.0021	0.0026	0.0023	0.0027	0.0026	0.0030
21.	09.00-10.00	0.0020	0.0021	0.0021	0.0026	0.0029	0.0029	0.0030
22.	10.00-11.00	0.0020	0.0020	0.0019	0.0025	0.0029	0.0032	0.0033
23.	11.00-12.00	0.0029	0.0025	0.0027	0.0031	0.0031	0.0035	0.0033
24.	12.00-13.00	0.0040	0.0020	0.0022	0.0022	0.0035	0.0042	0.0041
ค่าต่ำสุด		0.0018	0.0018	0.0018	0.0018	0.0020	0.0019	0.0020
ค่าสูงสุด		0.0040	0.0026	0.0027	0.0031	0.0035	0.0042	0.0043
ค่าเฉลี่ย		0.0022	0.0023	0.0022	0.0022	0.0024	0.0027	0.0028
มาตรฐาน ⁽¹⁾		0.30						

พิกัด : 48P 0217540 UTM 1520027

มาตรฐาน : ⁽¹⁾ ประกาศคณะกรรมการสิ่งแวดล้อมแห่งชาติ ฉบับที่ 12 (พ.ศ. 2538) (ค.ศ. 1995) และฉบับที่ 21 (พ.ศ. 2544) (ค.ศ. 2001)
เรื่องกำหนดมาตรฐานค่าก๊าซซัลเฟอร์ไดออกไซด์ในบรรยากาศโดยทั่วไปในเวลา 1 ชั่วโมง

หมายเหตุ : ชื่อบริษัทผู้ตรวจวัด : บริษัท เทคนิคลิ่งแวดล้อมไทย จำกัด



	
<p>ชุมชนบ้านโป่งคอม (A1)</p>	<p>รพ.สต. บ้านห้วยเตี๋ย (A2)</p>
	
<p>ชุมชนบ้านบ่อบัวโบสถ์ (A3)</p>	<p>ชุมชนบ้านห้วยพะยั้ง (A4)</p>
<p>รูปที่ 3.4-2 การตรวจวัดคุณภาพอากาศในบรรยากาศ</p>	

3.4.2 ผลการตรวจวัดความเร็วลมและทิศทางลม

โครงการดำเนินการตรวจวัดความเร็วลมและทิศทางลม จำนวน 1 สถานี ได้แก่ ชุมชนบ้านบ่อบัวโบสถ์ ซึ่งเป็นตำแหน่งเดียวกับตำแหน่งตรวจวัดคุณภาพอากาศในบรรยากาศ ระหว่างวันที่ 4-11 ตุลาคม 2566 ผลการตรวจวัดแสดงดังตารางที่ 3.4-2 ผังแสดงความเร็วลมและทิศทางลมดังรูปที่ 3.4-3 และตำแหน่งตรวจวัดดังรูปที่ 3.4-4

บริเวณชุมชนบ้านบ่อบัวโบสถ์ ผลการตรวจวัด พบว่า ความเร็วลมมีค่าระหว่าง 0.0-1.3 เมตร/วินาที โดยมีความเร็วลมเฉลี่ย 7 วันต่อเนื่อง เท่ากับ 0.3 เมตร/วินาที เป็นลมสงบคิดเป็นร้อยละ 77.4 และลมเบาคิดเป็นร้อยละ 22.6 ทิศทางลมส่วนใหญ่เป็นลมที่พัดมาจากตะวันออกเฉียงเหนือ

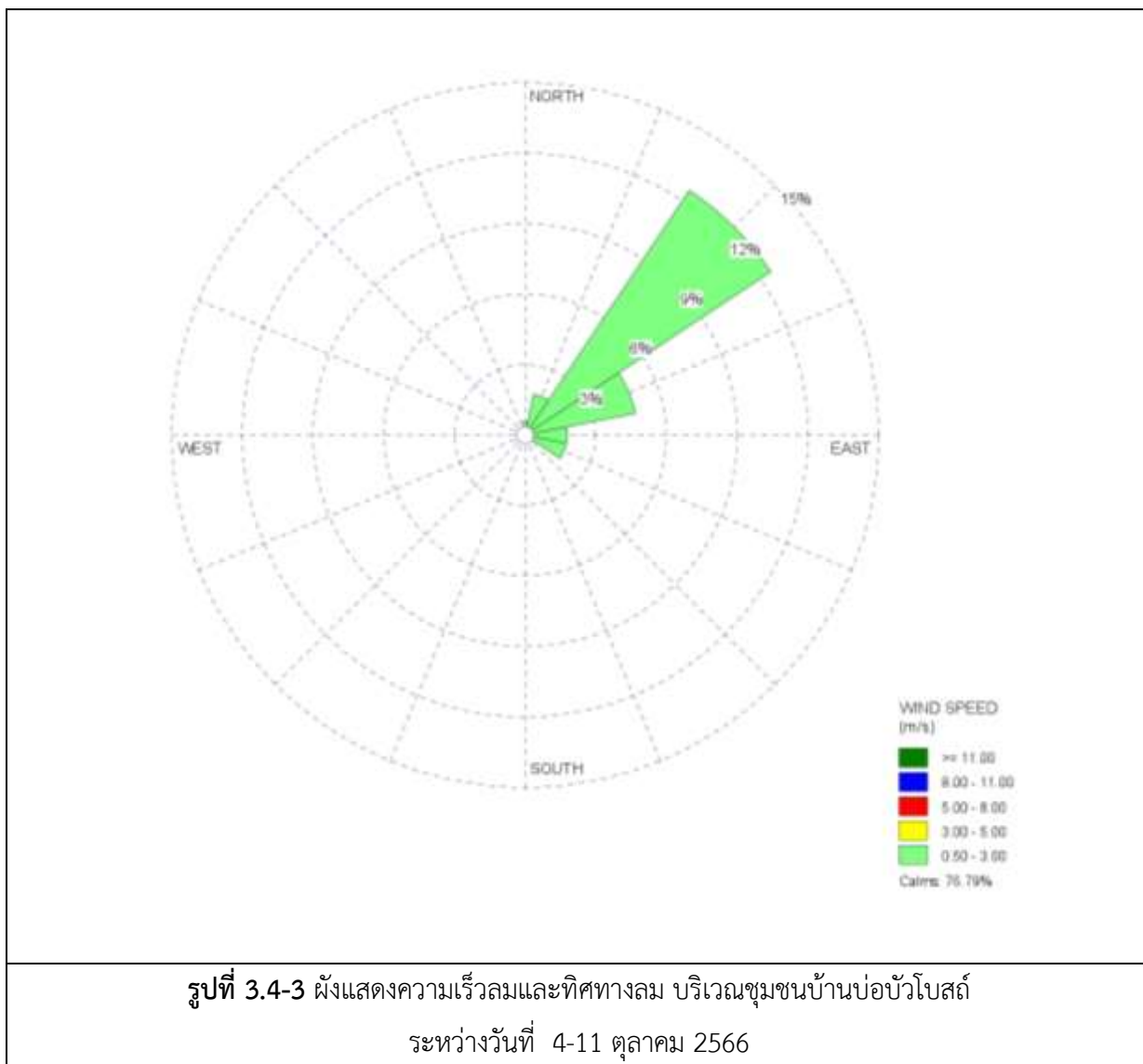
ตารางที่ 3.4-2 ผลการตรวจวัดความเร็วลมและทิศทางลม

อันดับ	เวลา	ผลการตรวจวัด													
		ชุมชนบ้านบ่อบัวโบสถ์													
		04-05/10/66		05-06/10/66		06-07/10/66		07-08/10/66		08-09/10/66		09-10/10/66		10-11/10/66	
		ความเร็วลม	ทิศทางลม	ความเร็วลม	ทิศทางลม	ความเร็วลม	ทิศทางลม	ความเร็วลม	ทิศทางลม	ความเร็วลม	ทิศทางลม	ความเร็วลม	ทิศทางลม	ความเร็วลม	ทิศทางลม
1.	11.00-12.00	0.9	N	0.9	ESE	0.9	NE	0.4	ESE	1.3	ENE	0.4	E	0.4	NNE
2.	12.00-13.00	0.9	NE	0.9	ESE	0.9	NE	0.4	E	0.9	E	0.4	NNE	0.4	NNE
3.	13.00-14.00	0.9	NE	0.9	NE	0.9	ENE	0.9	ENE	0.9	NE	0.4	NE	0.9	NNE
4.	14.00-15.00	0.9	ESE	1.3	NE	0.4	E	0.4	E	0.9	E	0.4	NE	0.9	ENE
5.	15.00-16.00	0.4	E	0.4	NE	0.4	ENE	0.9	NE	0.9	NE	0.4	ENE	0.9	NE
6.	16.00-17.00	0.4	NE	0.4	ENE	0.9	NNE	0.4	NE	0.9	NE	0.9	NNE	0.9	NE
7.	17.00-18.00	0.4	NE	0.4	NE	0.4	NE	0.4	E	0.4	NE	0.4	NE	0.4	NE
8.	18.00-19.00	0.0	NE	0.4	NE	0.0	ENE	0.4	E	0.4	ENE	0.4	ENE	0.9	ENE
9.	19.00-20.00	0.0	NE	0.0	ENE	0.0	NNE	0.0	E	0.0	ESE	0.0	ENE	0.0	ESE
10.	20.00-21.00	0.0	NE	0.0	ENE	0.0	E	0.0	E	0.0	ESE	0.0	E	0.0	ESE
11.	21.00-22.00	0.0	NE	0.0	ENE	0.0	E	0.0	ESE	0.0	ESE	0.0	S	0.0	ESE
12.	22.00-23.00	0.0	NE	0.0	ENE	0.0	E	0.0	ESE	0.0	E	0.0	S	0.0	SSE
13.	23.00-00.00	0.0	NE	0.0	E	0.0	E	0.0	ESE	0.4	S	0.0	S	0.0	ESE
14.	00.00-01.00	0.0	NE	0.0	E	0.0	E	0.0	ESE	0.0	S	0.0	S	0.0	ESE
15.	01.00-02.00	0.0	NE	0.0	NE	0.0	E	0.0	ESE	0.0	S	0.0	S	0.0	ESE
16.	02.00-03.00	0.0	NE	0.4	ENE	0.0	E	0.0	ESE	0.0	S	0.0	S	0.0	ESE
17.	03.00-04.00	0.0	NE	0.4	ENE	0.0	E	0.0	ESE	0.0	S	0.9	NE	0.0	ESE
18.	04.00-05.00	0.4	NE	0.4	ENE	0.4	E	0.0	ESE	0.0	S	0.4	NE	0.0	ESE
19.	05.00-06.00	0.9	NE	0.9	NE	0.4	ENE	0.0	ESE	0.0	S	0.4	NE	0.0	ESE
20.	06.00-07.00	1.3	NE	0.9	ENE	0.4	E	0.0	ESE	0.0	S	0.4	NE	0.0	ENE
21.	07.00-08.00	0.9	NE	0.4	NE	0.4	E	0.0	ESE	0.0	S	0.0	NE	0.0	E
22.	08.00-09.00	0.9	NE	0.9	ENE	0.4	E	0.0	ESE	0.0	S	0.0	NE	0.0	E
23.	09.00-10.00	1.3	NE	0.9	NE	0.4	ENE	0.4	ENE	0.0	S	0.0	NE	0.4	ENE
24.	10.00-11.00	1.3	E	0.9	NE	0.4	ESE	1.3	ENE	0.0	SW	0.4	NNE	0.4	NE
ค่าเฉลี่ย		0.5	-	0.5	-	0.3	-	0.2	-	0.3	-	0.3	-	0.3	-

พิกัด : 48P 0221577 UTM 1522601

หมายเหตุ : ความเร็วลม : เมตร/วินาที

ชื่อบริษัทผู้ตรวจวัด : บริษัท เทคนิคสิ่งแวดล้อมไทย จำกัด



3.4.3 ผลการตรวจวัดระดับเสียงโดยทั่วไป

การตรวจวัดระดับเสียงโดยทั่วไป รวมจำนวน 6 สถานี บริเวณชุมชนใกล้เคียงพื้นที่โครงการ จำนวน 2 สถานี ได้แก่ ชุมชนบ้านห้วยพะโย (คุ้มบ้านป่าเพ็ก) (N1) และชุมชนบ้านทนต์น้อย (N2) และบริเวณริมรั้วโครงการ 4 สถานี ได้แก่ ริมรั้วโครงการด้านทิศเหนือ (N1) ริมรั้วโครงการด้านทิศตะวันออก (N2) ริมรั้วโครงการด้านทิศใต้ (N3) และริมรั้วโครงการด้านทิศตะวันตก (N4) โดยทำการตรวจวัดระดับเสียงเฉลี่ย 24 ชั่วโมง (L_{eq} 24 hr) ระดับเสียงสูงสุด (L_{max}) และระดับเสียงเปอร์เซ็นต์ไทล์ที่ 90 (L_{90}) โดยทำการตรวจวัด 7 วันต่อเนื่องระหว่างวันที่ 4-11 พฤศจิกายน 2566 ผลการตรวจวัด พบว่า ระดับเสียงโดยทั่วไป (L_{eq} 24 hr) และระดับเสียงสูงสุด (L_{max}) มีค่าอยู่ในเกณฑ์มาตรฐานตามประกาศคณะกรรมการสิ่งแวดล้อมแห่งชาติ ฉบับที่ 15 (พ.ศ. 2540) เรื่องกำหนดมาตรฐานระดับเสียงโดยทั่วไป และประกาศกระทรวงอุตสาหกรรม เรื่องกำหนดค่าระดับเสียงรบกวน และระดับเสียงที่เกิดจากการประกอบกิจการโรงงาน พ.ศ. 2548 สำหรับค่าระดับเสียงเปอร์เซ็นต์ไทล์ที่ 90 (L_{90}) และ L_{dn} ไม่สามารถเทียบกับเกณฑ์มาตรฐานได้ เนื่องจากไม่มีเกณฑ์มาตรฐานกำหนด ผลการตรวจวัดแสดงดังตารางที่ 3.4-3 ถึง 3.4-4 และการตรวจวัดแสดงดังรูปที่ 3.4-4

ตารางที่ 3.4-3 สรุปผลการตรวจวัดระดับเสียง

ตำแหน่งตรวจวัด	วันที่ตรวจวัด	ผลการตรวจวัด (dB(A))					
		L_{eq} 24 hr		L_{max}		L_{90}	L_{dn}
		ค่าต่ำสุด-สูงสุด	ค่าเฉลี่ย	ค่าต่ำสุด-สูงสุด	ค่าเฉลี่ย	ค่าต่ำสุด-สูงสุด	ค่าต่ำสุด-สูงสุด
บริเวณชุมชนใกล้เคียงพื้นที่โครงการ							
1. ชุมชนบ้านห้วยพะโย (คุ้มบ้านป่าเพ็ก) (N1)	04-11/11/66	50.1-56.1	53.5	79.0-92.9	85.4	40.9-49.2	54.1-63.0
2. ชุมชนบ้านทนต์น้อย (N2)	04-11/11/66	45.6-54.4	50.5	55.8-78.8	68.8	38.3-53.8	52.1-59.8
บริเวณริมรั้วโครงการ							
1. ริมรั้วโครงการด้านทิศเหนือ (N1)	04-11/11/66	51.5-60.8	55.6	70.8-99.6	84.0	42.7-59.3	56.2-66.4
2. ริมรั้วโครงการด้านทิศตะวันออก (N2)	04-11/11/66	53.9-55.6	54.6	84.0-90.4	86.8	47.0-53.8	59.8-62.0
3. ริมรั้วโครงการด้านทิศใต้ (N3)	04-11/11/66	53.9-55.9	54.9	78.7-86.1	82.0	49.6-52.9	60.1-63.8
4. ริมรั้วโครงการด้านทิศตะวันตก (N4)	04-11/11/66	50.2-54.1	52.4	64.3-85.3	75.2	40.7-52.1	55.6-62.4
มาตรฐาน ⁽¹⁾⁽²⁾		70		115		-	-

มาตรฐาน : ⁽¹⁾ ประกาศคณะกรรมการสิ่งแวดล้อมแห่งชาติ ฉบับที่ 15 (พ.ศ. 2540) (ค.ศ.1997) เรื่องกำหนดมาตรฐานระดับเสียงโดยทั่วไป

⁽²⁾ ประกาศกระทรวงอุตสาหกรรม เรื่องกำหนดค่าระดับเสียงการรบกวน และระดับเสียงที่เกิดจากการประกอบกิจการโรงงาน (พ.ศ. 2548) (ค.ศ.2005)

ตารางที่ 3.4-4 ผลการตรวจวัดระดับเสียงโดยทั่วไป

อันดับ	เวลา	ผลการตรวจวัด (เดซิเบล (เอ))								
		ชุมชนบริเวณใกล้เคียงโครงการ								
		ชุมชนบ้านห้วยพะโย (คุ้มบ้านป่าเพ็ก) (N1)								
		04-05/10/66			05-06/10/66			06-07/10/66		
		Leq	Lmax	L ₉₀	Leq	Lmax	L ₉₀	Leq	Lmax	L ₉₀
1.	14:00-15:00	52.7	80.4	40.9	56.6	72.4	43.6	58.8	81.6	43.5
2.	15:00-16:00	49.3	67.6	42.8	57.1	71.1	43.5	58.4	81.4	43.3
3.	16:00-17:00	53.1	71.7	42.7	58.3	76.2	43.6	56.9	78.9	44.1
4.	17:00-18:00	53.4	81.5	42.5	59.2	76.7	45.0	46.9	65.6	43.1
5.	18:00-19:00	50.5	66.0	48.9	55.8	80.9	45.2	50.7	57.8	49.1
6.	19:00-20:00	52.4	78.1	48.4	55.0	75.4	47.5	49.9	66.7	49.0
7.	20:00-21:00	51.5	79.4	48.3	62.6	91.0	44.8	49.1	50.7	48.1
8.	21:00-22:00	47.9	49.5	47.3	57.4	79.1	45.2	49.9	61.4	48.4
9.	22:00-23:00	47.3	57.7	46.6	56.1	74.7	45.8	48.1	54.8	47.0
10.	23:00-00:00	46.6	48.6	46.1	51.1	69.1	43.1	46.9	52.3	46.4
11.	00:00-01:00	46.5	64.1	45.5	53.2	70.9	44.8	53.3	74.6	43.5
12.	01:00-02:00	45.3	53.3	44.7	51.0	65.5	44.2	48.0	66.9	43.4
13.	02:00-03:00	45.4	61.6	44.4	50.3	69.2	43.6	50.4	69.1	43.5
14.	03:00-04:00	44.9	54.2	44.3	50.6	71.2	43.4	50.0	66.9	44.0
15.	04:00-05:00	50.1	67.6	44.5	56.4	75.4	43.6	51.3	74.6	43.1
16.	05:00-06:00	45.9	68.0	44.1	53.3	76.4	43.6	53.5	75.0	43.4
17.	06:00-07:00	45.2	65.5	44.1	51.0	76.6	42.8	52.3	75.6	43.0
18.	07:00-08:00	45.1	53.9	44.5	55.6	85.3	43.0	55.2	76.3	43.5
19.	08:00-09:00	47.7	67.9	44.1	57.4	78.7	43.1	56.5	84.2	43.6
20.	09:00-10:00	47.8	68.2	44.2	49.4	68.3	42.5	57.0	80.8	44.4
21.	10:00-11:00	44.5	53.2	43.7	49.9	70.7	42.6	56.7	81.9	44.4
22.	11:00-12:00	51.8	67.4	44.1	54.5	74.6	42.6	47.1	57.5	44.6
23.	12:00-13:00	53.6	72.0	43.6	51.1	67.3	43.0	49.2	63.9	48.1
24.	13:00-14:00	54.5	73.4	43.5	54.7	74.3	43.1	50.1	56.5	49.0
Leq 24 hr		50.1	-	-	55.8	-	-	53.6	-	-
Lmax		-	81.5	-	-	91.0	-	-	84.2	-
มาตรฐาน ^{(1) (2)}		70	115	-	70	115	-	70	115	-
Ldn		54.1	-	-	60.4	-	-	58.1	-	-

ตารางที่ 3.4-4 (ต่อ) ผลการตรวจวัดระดับเสียงโดยทั่วไป

อันดับ	เวลา	ผลการตรวจวัด (เดซิเบล (เอ))											
		ชุมชนบริเวณใกล้เคียงโครงการ											
		ชุมชนบ้านห้วยพะโย (คุ่มบ้านป่าเพ็ก) (N1)											
		07-08/10/66			08-09/10/66			09-10/10/66			10-11/10/66		
		Leq	Lmax	L ₉₀	Leq	Lmax	L ₉₀	Leq	Lmax	L ₉₀	Leq	Lmax	L ₉₀
1.	14:00-15:00	49.8	53.0	49.2	53.4	74.1	45.8	47.7	58.6	47.2	46.1	54.8	45.0
2.	15:00-16:00	49.8	57.3	49.1	53.2	74.6	45.5	48.9	71.2	47.3	45.4	58.1	44.8
3.	16:00-17:00	49.8	65.7	48.4	55.2	82.5	46.2	47.5	57.2	47.0	45.4	50.6	44.3
4.	17:00-18:00	48.6	57.8	47.7	56.0	76.4	45.6	46.6	57.4	46.2	47.7	50.8	44.3
5.	18:00-19:00	48.1	63.4	46.8	61.8	81.1	48.3	46.8	61.2	45.9	51.7	69.6	44.6
6.	19:00-20:00	46.8	49.4	46.3	55.4	77.2	44.8	46.5	57.1	46.1	47.2	52.6	44.4
7.	20:00-21:00	46.7	52.6	46.1	53.6	74.0	44.1	46.2	58.3	45.6	50.8	71.5	43.8
8.	21:00-22:00	46.7	54.9	46.1	52.4	73.6	44.2	51.3	70.5	45.4	44.9	54.5	43.9
9.	22:00-23:00	49.8	68.1	45.6	51.5	69.4	44.4	47.3	65.2	45.1	44.3	57.4	43.5
10.	23:00-00:00	46.2	57.2	45.8	51.8	71.3	44.0	45.4	52.9	44.6	52.7	71.2	43.4
11.	00:00-01:00	45.9	57.2	45.4	46.9	67.4	43.2	59.6	86.7	42.5	44.0	58.4	43.3
12.	01:00-02:00	46.9	62.7	44.4	50.0	69.5	43.1	51.2	72.3	42.0	54.1	71.6	43.4
13.	02:00-03:00	45.0	56.4	44.3	47.0	66.4	42.9	51.8	73.9	42.1	56.3	71.5	43.1
14.	03:00-04:00	45.4	54.4	44.5	49.1	69.8	43.2	58.5	82.1	42.1	58.0	72.8	42.8
15.	04:00-05:00	51.6	69.6	44.0	51.4	70.1	43.3	61.0	82.3	43.4	57.9	72.6	42.4
16.	05:00-06:00	50.0	70.2	43.6	53.2	70.0	44.8	51.5	68.8	43.7	61.0	76.0	43.4
17.	06:00-07:00	54.1	70.4	44.2	52.2	71.7	43.7	48.1	64.8	43.8	59.2	78.5	44.8
18.	07:00-08:00	54.6	70.3	43.8	53.3	75.5	43.2	47.9	64.9	46.2	58.7	80.2	45.2
19.	08:00-09:00	56.6	70.5	44.1	50.4	78.6	43.4	48.3	65.6	46.7	53.0	73.4	46.2
20.	09:00-10:00	57.7	70.9	45.1	49.0	66.1	44.5	47.9	56.1	47.1	53.9	78.3	45.2
21.	10:00-11:00	59.4	73.2	45.0	49.6	66.4	47.5	50.3	79.9	47.1	54.8	79.2	44.2
22.	11:00-12:00	57.7	73.5	45.2	48.8	53.0	48.0	46.8	58.1	46.3	62.9	87.7	45.1
23.	12:00-13:00	55.6	79.0	46.8	49.3	53.6	48.3	46.6	52.8	46.2	53.8	76.5	43.5
24.	13:00-14:00	54.2	71.3	46.5	49.0	58.5	48.0	46.1	51.3	45.5	60.9	92.9	43.3
Leq 24 hr		53.0	-	-	53.4	-	-	52.6	-	-	56.1	-	-
Lmax		-	79.0	-	-	82.5	-	-	86.7	-	-	92.9	-
มาตรฐาน ^{(1) (2)}		70	115	-	70	115	-	70	115	-	70	115	-
Ldn		57.0	-	-	58.0	-	-	61.7	-	-	63.0	-	-

พิกัด : 48P 0217540 UTM 1520027

มาตรฐาน : ⁽¹⁾ ประกาศคณะกรรมการสิ่งแวดล้อมแห่งชาติ ฉบับที่ 15 (พ.ศ. 2540) (ค.ศ. 1997) เรื่องกำหนดมาตรฐานระดับเสียงโดยทั่วไป

⁽²⁾ ประกาศกระทรวงอุตสาหกรรม เรื่องกำหนดค่าระดับเสียงการรบกวน และระดับเสียงที่เกิดจากการประกอบกิจการโรงงาน พ.ศ. 2548 (ค.ศ. 2005)

หมายเหตุ : ชื่อบริษัทผู้ตรวจวัด : บริษัท เทคนิคสิ่งแวดล้อมไทย จำกัด

ตารางที่ 3.4-4 (ต่อ) ผลการตรวจวัดระดับเสียงโดยทั่วไป

อันดับ	เวลา	ผลการตรวจวัด (เดซิเบล (เอ))								
		ชุมชนบริเวณใกล้เคียงโครงการ								
		ชุมชนบ้านทน้อย (N2)								
		04-05/10/66			05-06/10/66			06-07/10/66		
		Leq	Lmax	L ₉₀	Leq	Lmax	L ₉₀	Leq	Lmax	L ₉₀
1.	13:00-14:00	50.3	61.5	41.6	50.2	53.6	49.0	47.0	58.4	42.4
2.	14:00-15:00	47.2	50.8	46.2	48.3	52.8	46.7	49.4	61.2	43.1
3.	15:00-16:00	53.5	70.2	47.1	46.9	53.0	46.1	58.0	70.8	50.8
4.	16:00-17:00	52.3	63.2	45.5	47.7	49.3	47.0	56.2	68.7	48.7
5.	17:00-18:00	49.8	67.2	44.3	47.3	49.7	46.7	56.0	63.7	47.4
6.	18:00-19:00	47.7	57.2	42.2	47.4	49.1	45.8	56.2	69.3	47.3
7.	19:00-20:00	44.9	53.7	42.5	45.9	52.3	43.7	55.7	66.8	48.0
8.	20:00-21:00	50.1	66.8	44.5	44.6	56.3	40.4	56.3	63.7	48.4
9.	21:00-22:00	57.8	72.8	46.5	41.7	57.3	38.6	54.2	70.7	44.4
10.	22:00-23:00	56.6	71.1	44.4	41.4	58.1	38.3	52.3	69.5	45.4
11.	23:00-00:00	47.4	57.0	45.0	40.8	46.2	38.7	52.8	62.6	45.0
12.	00:00-01:00	50.3	68.2	45.2	41.6	45.8	38.7	55.4	63.1	50.7
13.	01:00-02:00	49.3	63.5	45.9	42.1	46.8	40.0	55.1	66.8	48.8
14.	02:00-03:00	47.3	55.3	45.5	42.4	47.4	40.0	53.3	70.8	46.1
15.	03:00-04:00	46.3	50.9	44.9	48.3	61.4	40.3	52.5	65.6	43.6
16.	04:00-05:00	46.0	49.4	44.6	48.2	58.6	43.2	54.0	69.8	44.4
17.	05:00-06:00	46.5	50.8	45.4	48.8	59.7	44.7	51.1	68.0	43.8
18.	06:00-07:00	47.0	53.6	45.3	52.7	63.1	47.7	47.2	56.5	44.0
19.	07:00-08:00	46.1	49.3	45.1	47.4	63.3	40.1	49.5	63.8	45.6
20.	08:00-09:00	46.9	57.3	45.6	43.9	50.6	41.1	47.9	56.6	45.2
21.	09:00-10:00	46.8	53.4	45.8	44.6	54.1	41.1	49.2	63.5	45.3
22.	10:00-11:00	47.3	54.1	45.7	44.9	51.8	42.4	48.5	61.1	44.5
23.	11:00-12:00	47.4	55.2	46.2	47.9	58.6	44.3	49.5	60.8	46.1
24.	12:00-13:00	48.7	54.3	47.3	54.7	63.3	44.5	48.1	50.5	47.0
Leq 24 hr		50.5	-	-	47.8	-	-	53.5	-	-
Lmax		-	72.8	-	-	63.3	-	-	70.8	-
มาตรฐาน ^{(1) (2)}		70	115	-	70	115	-	70	115	-
Ldn		56.7	-	-	53.7	-	-	59.6	-	-

ตารางที่ 3.4-4 (ต่อ) ผลการตรวจวัดระดับเสียงโดยทั่วไป

อันดับ	เวลา	ผลการตรวจวัด (เดซิเบล (เอ))											
		ชุมชนบริเวณใกล้เคียงโครงการ											
		ชุมชนบ้านท่น้อย (N2)											
		07-08/10/66			08-09/10/66			09-10/10/66			10-11/10/66		
		Leq	Lmax	L ₉₀	Leq	Lmax	L ₉₀	Leq	Lmax	L ₉₀	Leq	Lmax	L ₉₀
1.	13:00-14:00	49.1	56.1	47.1	50.1	55.6	46.7	42.1	44.4	41.1	61.0	72.0	49.0
2.	14:00-15:00	53.5	66.1	46.9	46.8	51.4	46.1	42.0	45.2	41.0	56.6	71.4	46.4
3.	15:00-16:00	49.0	51.8	46.5	46.7	48.2	46.0	42.2	43.8	41.5	60.0	74.3	47.9
4.	16:00-17:00	49.8	56.3	48.2	46.1	46.8	45.7	43.3	47.0	42.3	55.5	69.8	43.3
5.	17:00-18:00	49.6	57.0	48.2	45.5	47.5	45.1	44.4	50.1	42.8	46.9	56.5	43.4
6.	18:00-19:00	48.8	59.8	47.2	45.8	48.0	45.4	42.3	48.9	41.2	52.8	66.3	44.6
7.	19:00-20:00	48.3	53.2	46.7	45.4	46.9	44.6	41.6	43.5	40.9	52.3	63.6	46.0
8.	20:00-21:00	48.9	56.1	46.6	45.2	50.4	44.5	42.2	46.7	41.3	56.3	69.8	45.7
9.	21:00-22:00	48.8	64.9	46.8	45.2	46.8	44.4	42.1	44.0	41.3	53.6	64.3	46.2
10.	22:00-23:00	46.8	56.1	45.2	45.3	48.3	44.1	43.1	46.5	41.6	52.5	62.9	46.5
11.	23:00-00:00	46.9	54.3	45.5	45.6	47.2	45.1	41.7	43.4	40.8	51.4	60.4	47.5
12.	00:00-01:00	48.1	53.7	46.3	45.5	46.9	45.0	52.0	63.4	46.8	52.2	64.2	47.3
13.	01:00-02:00	48.9	54.4	46.5	45.0	47.2	44.4	52.6	61.4	47.3	49.9	61.7	45.1
14.	02:00-03:00	49.0	56.7	45.1	45.4	47.8	44.7	50.8	62.5	46.9	51.9	64.1	48.1
15.	03:00-04:00	46.0	47.7	45.4	45.5	47.9	44.7	55.5	71.8	47.1	53.8	64.0	47.1
16.	04:00-05:00	46.7	50.0	45.5	46.3	48.2	45.5	49.5	59.4	45.0	52.0	59.9	48.4
17.	05:00-06:00	47.1	55.2	45.6	46.3	51.0	45.5	49.4	57.7	45.9	57.4	68.8	49.0
18.	06:00-07:00	45.6	47.6	43.9	45.9	47.5	45.3	51.4	62.8	44.8	50.8	56.9	47.7
19.	07:00-08:00	45.7	46.6	45.3	44.5	49.6	43.4	52.4	70.3	42.3	54.3	62.2	47.0
20.	08:00-09:00	46.1	49.2	45.5	43.8	45.4	42.9	49.4	62.1	42.4	45.8	53.2	43.4
21.	09:00-10:00	46.2	49.6	45.2	43.5	48.4	42.2	52.3	67.5	44.3	47.6	59.2	44.2
22.	10:00-11:00	48.3	54.3	46.2	43.9	55.8	41.8	50.3	63.7	43.7	51.4	72.5	43.8
23.	11:00-12:00	54.6	56.9	53.8	42.0	46.8	41.3	48.3	59.1	45.0	47.5	60.1	42.4
24.	12:00-13:00	54.4	55.6	53.6	41.7	42.5	40.9	63.2	78.8	48.0	48.3	62.0	41.9
Leq 24 hr		49.4	-	-	45.6	-	-	52.2	-	-	54.4	-	-
Lmax		-	66.1	-	-	55.8	-	-	78.8	-	-	74.3	-
มาตรฐาน ^{(1) (2)}		70	115	-	70	115	-	70	115	-	70	115	-
Ldn		54.4	-	-	52.1	-	-	57.8	-	-	59.8	-	-

พิกัด : 48P 0221573 UTM 1520903

มาตรฐาน : ⁽¹⁾ ประกาศคณะกรรมการสิ่งแวดล้อมแห่งชาติ ฉบับที่ 15 (พ.ศ. 2540) (ค.ศ. 1997) เรื่องกำหนดมาตรฐานระดับเสียงโดยทั่วไป

⁽²⁾ ประกาศกระทรวงอุตสาหกรรม เรื่องกำหนดค่าระดับเสียงการรบกวน และระดับเสียงที่เกิดจากการประกอบกิจการโรงงาน พ.ศ. 2548 (ค.ศ. 2005)

หมายเหตุ : ชื่อบริษัทผู้ตรวจวัด : บริษัท เทคนิคสิ่งแวดล้อมไทย จำกัด

ตารางที่ 3.4-4 (ต่อ) ผลการตรวจวัดระดับเสียงโดยทั่วไป

อันดับ	เวลา	ผลการตรวจวัด (เดซิเบล (เอ))								
		บริเวณริมรั้วโครงการ								
		ริมรั้วโครงการด้านทิศเหนือ (N1)								
		04-05/10/66			05-06/10/66			06-07/10/66		
		Leq	Lmax	L ₉₀	Leq	Lmax	L ₉₀	Leq	Lmax	L ₉₀
1.	16:00-17:00	55.1	71.0	47.5	52.3	58.2	50.8	54.1	66.4	47.5
2.	17:00-18:00	55.3	75.7	48.6	52.2	62.3	49.3	50.5	66.2	43.7
3.	18:00-19:00	65.1	81.1	52.6	51.2	59.8	48.2	53.3	77.2	46.9
4.	19:00-20:00	63.7	84.3	48.3	49.4	67.5	44.8	52.2	63.4	47.1
5.	20:00-21:00	54.2	68.8	48.5	50.0	62.3	44.5	55.6	63.6	53.9
6.	21:00-22:00	56.5	71.5	54.7	52.7	64.4	47.3	55.8	62.5	54.8
7.	22:00-23:00	56.2	63.8	54.4	61.0	79.9	48.2	55.5	61.8	54.5
8.	23:00-00:00	55.7	64.1	54.4	53.7	65.5	48.2	55.3	61.6	54.2
9.	00:00-01:00	55.1	65.9	53.7	53.7	70.7	45.6	54.5	58.3	53.3
10.	01:00-02:00	54.8	65.0	53.3	58.1	80.9	46.6	54.3	58.6	53.1
11.	02:00-03:00	53.9	60.3	52.0	63.4	86.0	52.3	54.4	61.2	53.2
12.	03:00-04:00	52.8	60.1	50.4	62.2	87.3	50.7	53.6	61.1	50.9
13.	04:00-05:00	51.8	57.5	50.4	59.4	77.5	46.7	52.6	60.2	51.1
14.	05:00-06:00	52.5	61.0	50.8	60.4	84.7	47.7	51.4	56.7	48.9
15.	06:00-07:00	51.6	63.4	50.1	52.7	74.2	43.6	50.6	62.0	48.5
16.	07:00-08:00	51.3	57.0	48.7	55.7	75.5	45.2	50.6	69.1	48.1
17.	08:00-09:00	49.8	59.1	47.6	60.6	79.5	48.6	49.8	57.9	47.5
18.	09:00-10:00	49.8	56.0	47.7	63.0	84.6	49.1	50.2	63.8	47.9
19.	10:00-11:00	51.4	60.6	49.7	64.5	84.8	54.0	49.5	55.1	47.4
20.	11:00-12:00	49.7	59.2	47.7	66.3	99.6	52.0	49.8	55.8	48.3
21.	12:00-13:00	50.6	55.4	49.0	68.6	92.8	59.3	51.5	66.3	49.1
22.	13:00-14:00	51.2	58.9	49.5	60.8	85.5	49.2	52.6	57.6	50.1
23.	14:00-15:00	51.3	57.9	49.7	55.6	70.0	48.4	53.8	57.1	52.5
24.	15:00-16:00	52.0	71.2	49.9	54.5	75.8	47.8	54.8	64.6	53.5
Leq 24 hr		56.4	-	-	60.8	-	-	53.2	-	-
Lmax		-	84.3	-	-	99.6	-	-	77.2	-
มาตรฐาน ^{(1) (2)}		70	115	-	70	115	-	70	115	-
Ldn		61.2	-	-	66.4	-	-	60.1	-	-

ตารางที่ 3.4-4 (ต่อ) ผลการตรวจวัดระดับเสียงโดยทั่วไป

อันดับ	เวลา	ผลการตรวจวัด (เดซิเบล (เอ))											
		บริเวณริมรั้วโครงการ											
		ริมรั้วโครงการด้านทิศเหนือ (N1)											
		07-08/10/66			08-09/10/66			09-10/10/66			10-11/10/66		
		Leq	Lmax	L ₉₀	Leq	Lmax	L ₉₀	Leq	Lmax	L ₉₀	Leq	Lmax	L ₉₀
1.	16:00-17:00	55.0	69.7	53.2	58.4	79.4	48.6	53.4	58.7	51.1	48.7	61.8	42.7
2.	17:00-18:00	53.8	76.4	51.3	56.0	70.9	48.6	52.8	64.3	46.5	50.8	60.1	46.5
3.	18:00-19:00	50.5	65.7	45.7	56.5	70.0	50.3	50.8	69.9	44.5	53.3	61.0	50.5
4.	19:00-20:00	51.8	68.6	43.5	55.9	70.4	50.2	50.6	67.5	45.0	56.2	70.6	50.6
5.	20:00-21:00	54.1	72.7	45.1	53.5	66.0	50.0	54.9	67.2	46.9	50.6	59.3	48.4
6.	21:00-22:00	53.7	75.4	46.3	53.1	65.4	50.4	54.5	76.1	46.1	50.8	59.4	48.7
7.	22:00-23:00	59.1	73.8	56.0	52.8	62.1	50.7	49.6	62.2	45.0	50.0	57.3	48.4
8.	23:00-00:00	63.5	88.4	56.6	54.0	66.3	50.6	49.6	67.8	45.5	48.3	54.7	46.8
9.	00:00-01:00	63.8	80.5	55.4	54.2	62.3	52.2	50.6	67.6	45.7	48.4	52.7	47.0
10.	01:00-02:00	58.3	82.9	48.3	53.2	58.8	50.4	50.9	75.0	45.3	48.5	56.9	46.5
11.	02:00-03:00	53.0	70.3	47.0	51.2	68.6	49.3	52.3	73.0	45.0	47.1	50.7	45.5
12.	03:00-04:00	54.8	77.2	46.7	53.2	58.3	50.4	55.1	84.1	45.2	50.5	66.7	47.7
13.	04:00-05:00	51.7	70.3	46.7	55.0	60.6	53.0	49.1	63.0	43.9	51.3	67.6	48.4
14.	05:00-06:00	58.0	79.4	47.2	55.0	59.7	52.3	48.9	62.7	44.8	49.3	58.1	46.6
15.	06:00-07:00	63.2	83.0	50.3	54.7	58.9	51.9	61.9	79.2	44.6	46.6	54.2	45.1
16.	07:00-08:00	53.7	76.9	46.7	53.7	60.4	48.0	56.7	72.0	50.0	48.3	61.7	45.5
17.	08:00-09:00	56.9	71.3	50.6	50.7	61.1	46.0	59.2	88.6	49.3	48.0	55.6	46.3
18.	09:00-10:00	56.8	79.9	47.9	50.9	60.4	47.1	56.9	73.2	50.7	51.6	57.8	48.8
19.	10:00-11:00	55.1	70.8	49.2	51.8	60.1	47.3	58.3	72.4	52.5	52.9	64.6	49.8
20.	11:00-12:00	57.3	78.1	49.7	52.0	58.8	47.4	55.9	71.6	51.1	53.2	62.8	50.4
21.	12:00-13:00	58.9	77.2	52.2	51.4	54.7	47.1	57.1	75.7	50.9	53.7	58.8	51.5
22.	13:00-14:00	58.3	71.5	51.1	50.9	59.7	46.1	54.9	75.9	50.8	53.3	70.8	51.0
23.	14:00-15:00	58.5	81.5	50.7	52.4	55.5	49.9	54.8	70.3	50.1	53.7	68.1	50.8
24.	15:00-16:00	57.0	74.9	49.5	53.3	57.4	51.3	53.7	68.1	45.9	53.1	61.6	51.1
Leq 24 hr		58.1	-	-	54.0	-	-	55.3	-	-	51.5	-	-
Lmax		-	88.4	-	-	79.4	-	-	88.6	-	-	70.8	-
มาตรฐาน ^{(1) (2)}		70	115	-	70	115	-	70	115	-	70	115	-
Ldn		66.2	-	-	60.3	-	-	61.2	-	-	56.2	-	-

พิกัด : 48P 0219318 UTM 1520639

มาตรฐาน : ⁽¹⁾ ประกาศคณะกรรมการสิ่งแวดล้อมแห่งชาติ ฉบับที่ 15 (พ.ศ. 2540) (ค.ศ. 1997) เรื่องกำหนดมาตรฐานระดับเสียงโดยทั่วไป

⁽²⁾ ประกาศกระทรวงอุตสาหกรรม เรื่องกำหนดค่าระดับเสียงการรบกวน และระดับเสียงที่เกิดจากการประกอบกิจการโรงงาน
พ.ศ. 2548 (ค.ศ. 2005)

หมายเหตุ : ชื่อบริษัทผู้ตรวจวัด : บริษัท เทคนิคล้างสิ่งแวดล้อมไทย จำกัด

ตารางที่ 3.4-4 (ต่อ) ผลการตรวจวัดระดับเสียงโดยทั่วไป

อันดับ	เวลา	ผลการตรวจวัด (เดซิเบล (เอ))								
		บริเวณริมรั้วโครงการ								
		ริมรั้วโครงการด้านทิศตะวันออก (N2)								
		04-05/10/66			05-06/10/66			06-07/10/66		
		Leq	Lmax	L ₉₀	Leq	Lmax	L ₉₀	Leq	Lmax	L ₉₀
1.	16:00-17:00	50.6	67.5	49.8	53.6	69.3	50.7	54.9	76.5	49.0
2.	17:00-18:00	53.5	77.4	49.7	52.8	73.4	49.7	50.8	68.4	48.2
3.	18:00-19:00	51.1	67.1	49.8	56.5	82.0	49.3	58.5	83.4	48.5
4.	19:00-20:00	52.7	76.3	50.0	50.1	60.5	49.3	50.3	77.0	48.4
5.	20:00-21:00	54.7	70.5	50.5	52.4	81.8	49.4	50.2	68.5	48.7
6.	21:00-22:00	56.6	73.5	51.3	50.7	81.1	49.0	49.9	61.5	49.0
7.	22:00-23:00	59.3	78.8	53.3	51.3	84.1	48.8	49.6	76.5	48.8
8.	23:00-00:00	57.0	76.3	51.5	50.8	70.8	48.9	50.9	73.4	49.0
9.	00:00-01:00	55.2	75.3	51.3	49.6	67.0	48.5	50.3	70.6	48.7
10.	01:00-02:00	53.1	66.5	51.4	49.3	67.0	48.4	50.0	68.0	48.5
11.	02:00-03:00	53.8	69.4	51.8	50.4	68.0	48.7	51.3	70.7	48.6
12.	03:00-04:00	52.9	68.0	51.5	49.8	65.3	48.7	50.5	73.0	48.7
13.	04:00-05:00	52.7	66.3	51.2	57.4	82.3	50.5	55.1	73.7	50.4
14.	05:00-06:00	52.6	66.5	50.8	55.5	81.5	48.6	56.0	77.6	48.9
15.	06:00-07:00	53.4	70.8	50.6	56.9	82.0	47.8	56.7	79.1	48.4
16.	07:00-08:00	54.3	78.5	50.6	54.9	84.1	48.2	56.6	83.9	47.7
17.	08:00-09:00	55.7	76.2	50.8	54.8	85.1	47.5	55.1	80.8	47.7
18.	09:00-10:00	53.7	70.6	51.1	54.2	76.4	47.5	55.2	79.8	48.0
19.	10:00-11:00	52.1	67.0	50.9	53.0	77.4	47.0	53.9	78.0	47.1
20.	11:00-12:00	52.1	67.1	51.1	54.8	81.0	47.9	53.0	81.1	47.5
21.	12:00-13:00	56.1	85.2	50.5	53.1	76.9	48.2	52.6	74.0	48.2
22.	13:00-14:00	55.7	76.5	50.2	57.0	82.9	48.2	56.0	89.6	48.1
23.	14:00-15:00	56.9	78.3	50.6	53.0	70.3	48.3	55.1	76.8	49.1
24.	15:00-16:00	58.6	80.7	51.4	55.7	78.3	49.3	54.6	74.4	49.2
Leq 24 hr		55.0	-	-	53.9	-	-	54.0	-	-
Lmax		-	85.2	-	-	85.1	-	-	89.6	-
มาตรฐาน ^{(1) (2)}		70	115	-	70	115	-	70	115	-
Ldn		61.5	-	-	60.0	-	-	59.8	-	-

ตารางที่ 3.4-4 (ต่อ) ผลการตรวจวัดระดับเสียงโดยทั่วไป

อันดับ	เวลา	ผลการตรวจวัด (เดซิเบล (เอ))											
		บริเวณริมรั้วโครงการ											
		ริมรั้วโครงการด้านทิศตะวันออก (N2)											
		07-08/10/66			08-09/10/66			09-10/10/66			10-11/10/66		
		Leq	Lmax	L ₉₀	Leq	Lmax	L ₉₀	Leq	Lmax	L ₉₀	Leq	Lmax	L ₉₀
1.	16:00-17:00	55.7	79.1	49.4	53.0	73.0	49.9	56.1	74.9	50.5	50.3	62.8	49.4
2.	17:00-18:00	54.7	82.8	48.6	55.4	82.9	49.4	58.3	80.7	51.2	51.3	63.6	50.1
3.	18:00-19:00	56.3	79.2	48.6	59.1	85.7	49.8	56.5	78.6	50.3	54.3	74.0	50.7
4.	19:00-20:00	49.4	61.7	48.5	52.2	75.9	49.6	54.8	76.1	50.1	58.4	75.7	53.8
5.	20:00-21:00	49.6	56.9	48.9	51.1	70.2	49.8	52.9	69.6	49.9	53.9	71.2	51.7
6.	21:00-22:00	50.3	69.3	49.1	50.8	68.0	49.4	52.4	64.1	50.3	56.0	72.5	51.5
7.	22:00-23:00	49.8	61.2	49.1	50.3	62.3	49.5	56.0	77.9	50.5	53.5	71.5	49.3
8.	23:00-00:00	52.1	71.6	49.1	52.2	74.8	49.4	53.6	72.4	49.8	60.4	84.0	49.0
9.	00:00-01:00	51.9	77.0	48.8	50.1	69.0	48.8	61.6	87.4	51.0	52.1	77.7	48.3
10.	01:00-02:00	50.3	65.9	49.3	51.2	74.4	49.4	53.1	63.9	50.8	56.2	79.4	48.8
11.	02:00-03:00	51.8	71.8	49.4	51.1	67.5	49.2	53.2	71.0	50.6	55.4	74.7	48.1
12.	03:00-04:00	52.0	68.2	50.0	52.6	70.7	49.8	53.5	72.4	50.3	51.2	70.7	47.8
13.	04:00-05:00	58.6	80.8	52.7	59.4	83.7	51.0	51.3	65.5	49.8	57.1	82.3	47.6
14.	05:00-06:00	59.8	90.4	51.3	58.1	77.9	49.6	51.2	65.4	49.6	50.4	70.6	47.5
15.	06:00-07:00	59.0	84.1	50.2	54.4	76.3	49.6	50.4	60.1	49.6	55.5	79.3	47.7
16.	07:00-08:00	57.4	80.1	49.7	53.8	76.0	49.5	50.0	63.8	49.2	49.9	67.6	47.3
17.	08:00-09:00	57.3	79.9	49.9	53.4	78.4	49.3	49.9	53.8	49.3	52.2	70.5	50.6
18.	09:00-10:00	54.9	79.0	49.5	57.4	84.8	50.1	50.3	61.5	49.3	51.2	68.3	50.5
19.	10:00-11:00	56.1	82.0	49.3	57.9	81.4	50.5	51.3	74.1	49.4	51.5	67.8	50.5
20.	11:00-12:00	55.6	82.8	49.5	56.5	79.8	50.6	51.1	69.4	49.6	51.6	67.7	50.6
21.	12:00-13:00	54.8	77.9	49.9	56.5	80.5	50.1	52.8	70.2	49.9	51.9	67.9	50.6
22.	13:00-14:00	57.3	80.9	50.1	52.9	67.1	50.2	50.0	54.7	49.3	51.7	67.8	50.7
23.	14:00-15:00	57.1	80.2	50.0	53.3	67.9	50.0	50.7	69.3	49.5	51.6	67.7	50.5
24.	15:00-16:00	57.0	79.2	50.7	57.2	82.0	50.4	54.3	73.0	49.8	51.2	67.6	50.4
Leq 24 hr		55.6	-	-	55.1	-	-	54.3	-	-	54.3	-	-
Lmax		-	90.4	-	-	85.7	-	-	87.4	-	-	84.0	-
มาตรฐาน ^{(1) (2)}		70	115	-	70	115	-	70	115	-	70	115	-
Ldn		62.0	-	-	61.2	-	-	61.6	-	-	61.8	-	-

พิกัด : 48P 0219240 UTM 1520482

มาตรฐาน : ⁽¹⁾ ประกาศคณะกรรมการสิ่งแวดล้อมแห่งชาติ ฉบับที่ 15 (พ.ศ. 2540) (ค.ศ. 1997) เรื่องกำหนดมาตรฐานระดับเสียงโดยทั่วไป

⁽²⁾ ประกาศกระทรวงอุตสาหกรรม เรื่องกำหนดค่าระดับเสียงการรบกวน และระดับเสียงที่เกิดจากการประกอบกิจการโรงงาน พ.ศ. 2548 (ค.ศ. 2005)

หมายเหตุ : ชื่อบริษัทผู้ตรวจวัด : บริษัท เทคนิคสิ่งแวดล้อมไทย จำกัด

ตารางที่ 3.4-4 (ต่อ) ผลการตรวจวัดระดับเสียงโดยทั่วไป

อันดับ	เวลา	ผลการตรวจวัด (เดซิเบล (เอ))								
		บริเวณริมรั้วโครงการ								
		ริมรั้วโครงการด้านทิศใต้ (N3)								
		04-05/10/66			05-06/10/66			06-07/10/66		
		Leq	Lmax	L ₉₀	Leq	Lmax	L ₉₀	Leq	Lmax	L ₉₀
1.	17:00-18:00	57.8	82.4	51.1	56.0	78.1	51.2	55.6	76.3	51.4
2.	18:00-19:00	53.4	68.8	51.1	56.5	76.2	51.3	57.5	80.4	51.3
3.	19:00-20:00	53.5	69.5	51.1	56.7	79.0	51.3	57.7	76.9	52.1
4.	20:00-21:00	54.1	70.9	51.3	53.1	72.7	50.8	54.1	74.8	51.5
5.	21:00-22:00	56.1	79.1	51.8	51.9	66.4	50.8	52.8	66.9	51.7
6.	22:00-23:00	55.7	70.8	51.8	52.1	67.0	51.1	60.5	82.6	51.7
7.	23:00-00:00	57.6	75.9	52.4	51.7	66.6	50.9	52.6	69.7	51.4
8.	00:00-01:00	53.5	66.8	52.0	52.3	67.0	50.9	52.2	66.8	51.2
9.	01:00-02:00	53.8	66.1	52.0	51.3	66.4	50.7	52.2	66.7	51.3
10.	02:00-03:00	53.4	66.4	52.2	51.5	66.7	50.8	52.3	67.1	51.5
11.	03:00-04:00	54.1	75.0	52.2	51.7	66.9	50.8	52.2	67.2	51.2
12.	04:00-05:00	53.2	66.2	51.9	52.7	68.7	50.7	53.8	71.8	51.3
13.	05:00-06:00	60.8	80.2	52.3	54.7	74.0	50.9	54.0	73.3	50.9
14.	06:00-07:00	61.6	81.4	51.6	58.4	76.6	52.9	58.6	82.3	52.7
15.	07:00-08:00	52.0	66.5	51.2	56.8	74.8	51.0	56.0	72.8	50.8
16.	08:00-09:00	51.9	66.2	51.1	54.3	73.5	50.4	52.8	70.3	50.3
17.	09:00-10:00	52.4	66.7	51.2	53.0	72.1	50.6	53.9	76.8	50.0
18.	10:00-11:00	52.7	69.2	51.4	52.9	73.0	50.2	52.0	75.7	49.8
19.	11:00-12:00	54.4	74.8	51.6	51.7	70.6	49.6	52.1	70.5	49.6
20.	12:00-13:00	52.6	66.7	51.6	52.0	67.4	49.9	51.6	68.5	49.8
21.	13:00-14:00	53.3	67.1	51.2	52.8	68.5	50.2	53.9	69.7	50.9
22.	14:00-15:00	52.9	68.8	50.7	53.0	78.3	50.3	52.1	67.9	50.2
23.	15:00-16:00	53.0	71.2	50.7	52.6	70.8	50.5	52.4	65.3	50.3
24.	16:00-17:00	55.0	74.4	50.8	54.4	69.8	51.0	54.9	77.7	50.8
Leq 24 hr		55.5	-	-	54.0	-	-	54.9	-	-
Lmax		-	82.4	-	-	79.0	-	-	82.6	-
มาตรฐาน ^{(1) (2)}		70	115	-	70	115	-	70	115	-
Ldn		63.3	-	-	60.1	-	-	61.8	-	-

ตารางที่ 3.4-4 (ต่อ) ผลการตรวจวัดระดับเสียงโดยทั่วไป

อันดับ	เวลา	ผลการตรวจวัด (เดซิเบล (เอ))											
		บริเวณริมรั้วโครงการ											
		ริมรั้วโครงการด้านทิศใต้ (N3)											
		07-08/10/66			08-09/10/66			09-10/10/66			10-11/10/66		
		Leq	Lmax	L ₉₀	Leq	Lmax	L ₉₀	Leq	Lmax	L ₉₀	Leq	Lmax	L ₉₀
1.	17:00-18:00	55.9	80.9	50.8	55.2	76.9	51.2	52.5	69.1	50.4	52.4	66.4	51.5
2.	18:00-19:00	55.4	77.9	51.2	56.0	74.7	51.6	53.0	69.8	50.9	52.1	66.2	51.1
3.	19:00-20:00	57.1	86.1	51.8	57.5	75.9	52.3	52.6	65.2	50.8	51.7	65.4	50.7
4.	20:00-21:00	53.8	70.4	51.3	53.4	71.5	51.9	52.8	66.6	50.7	51.7	65.9	50.5
5.	21:00-22:00	52.4	65.9	51.2	53.2	66.5	52.0	59.0	70.3	50.9	51.9	65.9	50.5
6.	22:00-23:00	52.9	71.4	51.4	53.1	66.9	51.7	62.2	76.1	51.7	53.6	72.8	50.6
7.	23:00-00:00	52.0	66.3	51.1	58.4	77.8	51.5	56.7	83.1	51.4	55.1	70.5	50.9
8.	00:00-01:00	52.7	65.6	51.1	52.1	66.5	51.4	55.5	72.4	51.3	53.6	69.1	50.7
9.	01:00-02:00	55.3	67.6	51.0	52.1	66.4	51.2	54.0	70.8	50.9	54.8	72.1	51.1
10.	02:00-03:00	51.5	70.9	50.4	51.5	65.8	50.6	54.9	72.3	51.1	55.8	73.1	51.1
11.	03:00-04:00	51.2	64.9	50.2	59.7	78.7	50.2	55.9	71.3	52.2	57.4	75.1	52.1
12.	04:00-05:00	53.1	70.6	50.1	53.7	70.0	50.4	57.2	77.7	52.3	58.0	81.9	51.4
13.	05:00-06:00	54.3	79.0	50.8	54.9	76.1	50.8	58.8	81.4	52.4	53.8	66.7	50.8
14.	06:00-07:00	58.0	79.4	52.3	58.6	77.9	52.1	54.3	71.6	52.3	52.9	67.4	51.1
15.	07:00-08:00	57.1	76.8	51.1	56.1	75.1	51.0	53.9	66.5	52.3	53.3	73.7	50.0
16.	08:00-09:00	53.6	73.8	50.9	53.3	68.6	50.9	54.8	74.2	52.5	51.9	65.6	50.1
17.	09:00-10:00	53.6	77.0	50.8	53.8	73.2	50.6	53.7	72.7	51.9	52.0	66.0	50.2
18.	10:00-11:00	52.6	64.6	50.7	53.8	72.7	51.1	53.5	70.2	52.1	52.8	72.2	50.4
19.	11:00-12:00	54.3	79.8	50.3	52.2	64.9	50.7	52.3	66.5	51.4	55.5	80.6	50.6
20.	12:00-13:00	56.7	84.4	50.4	53.4	68.6	50.7	52.5	66.4	51.5	52.5	66.5	50.5
21.	13:00-14:00	53.9	76.4	50.7	52.8	66.5	50.4	52.2	67.0	51.4	52.3	65.4	50.7
22.	14:00-15:00	52.9	74.2	50.6	52.5	66.7	50.4	52.2	66.4	51.3	52.7	65.4	50.7
23.	15:00-16:00	55.9	80.3	50.8	52.8	65.9	50.4	52.1	66.3	51.4	53.0	72.1	50.8
24.	16:00-17:00	55.9	71.4	51.4	53.4	71.8	50.6	52.3	66.5	51.5	53.3	70.5	50.9
Leq 24 hr		54.7	-	-	55.9	-	-	55.5	-	-	53.9	-	-
Lmax		-	86.1	-	-	78.7	-	-	83.1	-	-	81.9	-
มาตรฐาน ^{(1) (2)}		70	115	-	70	115	-	70	115	-	70	115	-
Ldn		60.6	-	-	63.8	-	-	63.5	-	-	61.5	-	-

พิกัด : 48P 0219113 UTM 1520551

มาตรฐาน : ⁽¹⁾ ประกาศคณะกรรมการสิ่งแวดล้อมแห่งชาติ ฉบับที่ 15 (พ.ศ. 2540) (ค.ศ. 1997) เรื่องกำหนดมาตรฐานระดับเสียงโดยทั่วไป

⁽²⁾ ประกาศกระทรวงอุตสาหกรรม เรื่องกำหนดค่าระดับเสียงการรบกวน และระดับเสียงที่เกิดจากการประกอบกิจการโรงงาน
พ.ศ. 2548 (ค.ศ. 2005)

หมายเหตุ : ชื่อบริษัทผู้ตรวจวัด : บริษัท เทคนิคสิ่งแวดล้อมไทย จำกัด

ตารางที่ 3.4-4 (ต่อ) ผลการตรวจวัดระดับเสียงโดยทั่วไป

อันดับ	เวลา	ผลการตรวจวัด (เดซิเบล (เอ))								
		บริเวณริมรั้วโครงการ								
		ริมรั้วโครงการด้านทิศตะวันตก (N4)								
		04-05/10/66			05-06/10/66			06-07/10/66		
		Leq	Lmax	L ₉₀	Leq	Lmax	L ₉₀	Leq	Lmax	L ₉₀
1.	17:00-18:00	51.1	71.3	47.2	50.3	74.5	46.4	49.5	68.0	46.6
2.	18:00-19:00	53.1	75.5	46.5	50.7	71.2	46.6	49.2	70.7	46.4
3.	19:00-20:00	50.9	70.4	45.8	53.9	77.9	46.7	49.2	61.8	46.2
4.	20:00-21:00	59.7	75.2	45.7	61.9	81.7	48.0	51.7	72.8	47.9
5.	21:00-22:00	50.0	73.2	46.4	60.2	83.1	51.8	53.0	76.0	47.7
6.	22:00-23:00	51.5	75.8	47.2	58.4	73.3	49.8	54.8	72.3	49.6
7.	23:00-00:00	50.2	75.6	46.8	57.1	71.9	48.6	54.0	64.5	47.8
8.	00:00-01:00	52.6	74.7	46.5	57.1	76.5	48.0	50.4	65.3	47.2
9.	01:00-02:00	51.2	75.9	45.7	56.3	77.1	47.8	51.0	68.0	47.5
10.	02:00-03:00	47.0	65.2	45.6	50.1	76.2	46.8	50.3	68.9	46.5
11.	03:00-04:00	46.7	68.2	45.6	48.3	65.0	46.5	51.3	67.3	47.5
12.	04:00-05:00	47.1	63.0	45.8	48.5	73.7	46.6	49.6	65.5	47.1
13.	05:00-06:00	56.7	76.2	45.7	47.9	58.1	46.5	52.0	67.6	47.4
14.	06:00-07:00	48.0	72.7	45.5	47.0	61.6	45.6	50.1	68.4	46.9
15.	07:00-08:00	46.8	68.2	45.5	48.2	71.3	45.9	50.4	69.6	46.4
16.	08:00-09:00	46.2	53.7	45.2	47.2	57.6	46.1	60.6	76.6	46.8
17.	09:00-10:00	46.4	61.7	45.3	46.9	50.3	45.8	56.5	74.8	47.8
18.	10:00-11:00	46.1	51.8	45.3	46.5	51.9	45.8	53.3	85.3	48.9
19.	11:00-12:00	46.8	65.5	45.1	46.9	52.5	46.0	51.8	69.6	45.2
20.	12:00-13:00	46.4	65.3	45.1	47.2	67.5	45.9	48.1	73.9	42.8
21.	13:00-14:00	59.7	80.0	44.9	48.6	71.3	45.8	50.6	71.2	44.0
22.	14:00-15:00	46.2	56.5	45.1	47.6	60.8	46.3	53.1	68.5	45.2
23.	15:00-16:00	49.6	71.9	45.1	47.5	58.7	46.5	57.0	78.5	48.2
24.	16:00-17:00	52.8	74.0	46.9	49.1	72.9	46.1	51.3	68.3	48.5
Leq 24 hr		52.5	-	-	54.1	-	-	53.3	-	-
Lmax		-	80.0	-	-	83.1	-	-	85.3	-
มาตรฐาน ^{(1) (2)}		70	115	-	70	115	-	70	115	-
Ldn		58.1	-	-	60.8	-	-	58.6	-	-

ตารางที่ 3.4-4 (ต่อ) ผลการตรวจวัดระดับเสียงโดยทั่วไป

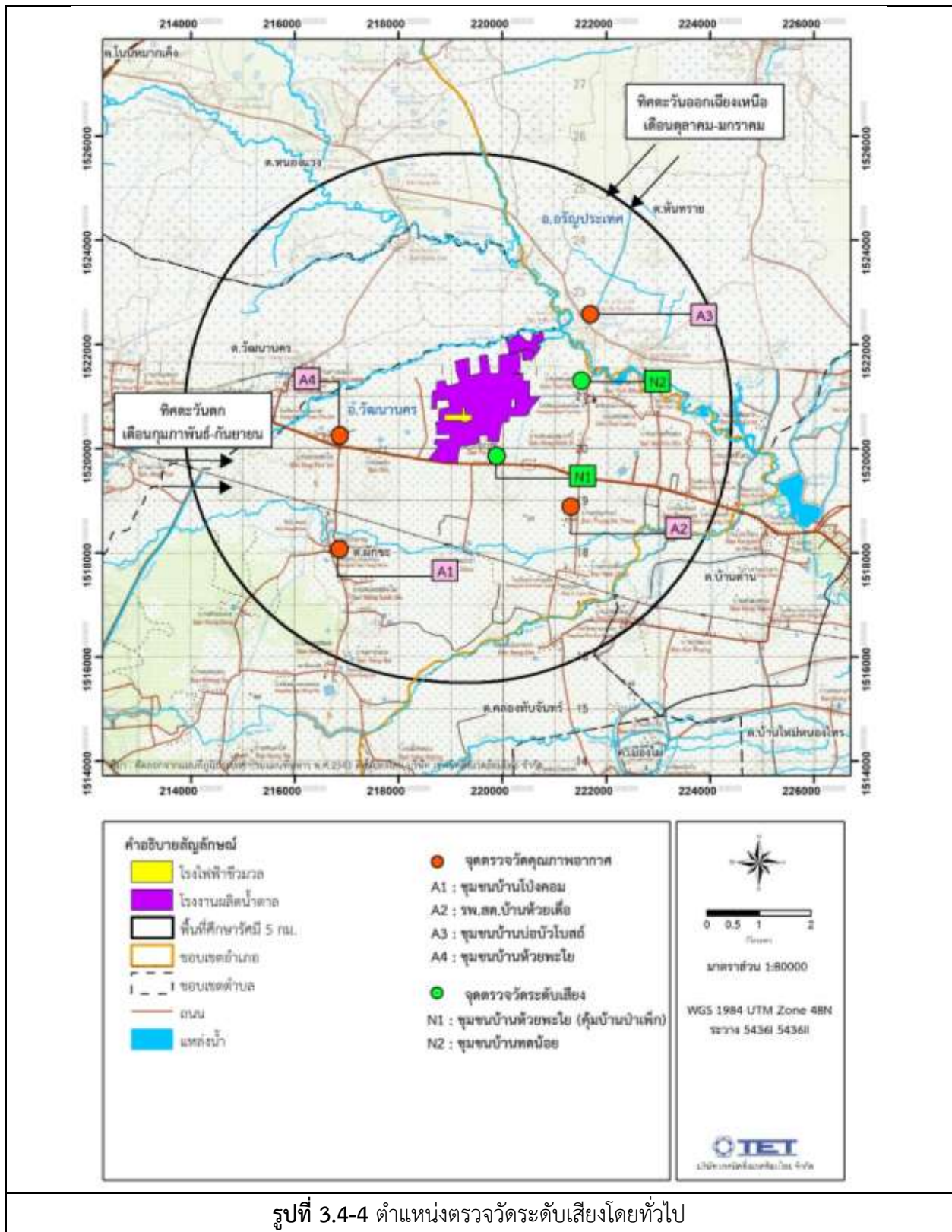
อันดับ	เวลา	ผลการตรวจวัด (เดซิเบล (เอ))											
		บริเวณริมรั้วโครงการ											
		ริมรั้วโครงการด้านทิศตะวันตก (N4)											
		07-08/10/66			08-09/10/66			09-10/10/66			10-11/10/66		
		Leq	Lmax	L ₉₀	Leq	Lmax	L ₉₀	Leq	Lmax	L ₉₀	Leq	Lmax	L ₉₀
1.	17:00-18:00	52.9	73.9	48.7	52.6	65.0	44.0	53.4	64.3	48.0	51.1	57.8	47.4
2.	18:00-19:00	51.1	70.2	48.5	46.5	54.2	42.6	48.0	55.7	44.2	53.4	59.1	48.4
3.	19:00-20:00	50.9	68.5	48.0	50.7	53.7	47.5	52.6	59.4	48.5	49.1	57.0	44.0
4.	20:00-21:00	53.8	73.7	48.3	48.4	57.3	42.8	52.3	60.6	46.9	51.8	61.0	48.0
5.	21:00-22:00	55.0	70.1	52.1	52.0	55.6	48.0	50.3	54.8	45.2	46.5	53.5	41.1
6.	22:00-23:00	58.7	79.3	52.0	48.3	56.1	43.5	51.3	57.7	47.9	55.2	61.7	42.6
7.	23:00-00:00	58.8	76.3	51.2	47.6	54.4	40.7	46.9	55.1	43.7	50.9	60.2	45.1
8.	00:00-01:00	61.0	80.4	51.9	49.9	57.6	46.9	49.6	55.6	44.4	55.2	63.5	47.2
9.	01:00-02:00	51.4	74.7	48.7	50.4	56.7	43.6	51.6	58.6	48.2	51.1	58.5	49.0
10.	02:00-03:00	55.1	76.9	48.6	51.7	57.0	46.2	48.3	53.1	45.5	52.9	64.6	47.4
11.	03:00-04:00	51.9	77.6	48.9	45.8	54.6	42.2	50.3	57.2	46.7	55.3	64.5	47.4
12.	04:00-05:00	52.7	76.7	49.0	46.8	51.9	42.1	52.8	59.5	42.8	50.1	57.1	46.4
13.	05:00-06:00	52.6	75.2	49.1	49.0	53.6	43.3	50.8	60.1	45.9	49.4	57.9	45.4
14.	06:00-07:00	52.7	77.7	48.8	47.1	51.8	44.3	49.8	54.8	47.3	51.7	57.8	47.0
15.	07:00-08:00	52.2	70.3	48.7	51.9	60.8	48.9	49.2	63.0	44.1	55.6	68.2	48.1
16.	08:00-09:00	51.0	77.4	48.1	46.5	52.0	43.6	50.2	63.3	44.9	49.4	60.5	41.9
17.	09:00-10:00	50.7	71.7	49.1	51.9	58.9	45.4	49.3	59.6	42.0	51.2	58.3	43.9
18.	10:00-11:00	48.9	59.5	47.6	52.7	60.5	48.7	50.0	58.9	46.2	52.8	63.2	45.4
19.	11:00-12:00	49.1	71.2	47.5	47.0	55.1	43.8	47.1	53.0	44.9	54.0	62.7	49.1
20.	12:00-13:00	49.8	72.2	47.7	51.7	58.6	48.5	52.3	60.7	43.7	47.8	55.6	44.6
21.	13:00-14:00	47.4	54.1	43.8	50.0	57.8	44.8	51.9	59.7	45.1	51.4	60.8	42.5
22.	14:00-15:00	50.0	57.0	45.0	51.1	56.7	46.4	45.3	51.7	42.9	51.2	57.5	45.8
23.	15:00-16:00	50.7	58.9	42.1	51.7	56.8	48.1	50.2	55.3	46.5	48.8	56.6	44.7
24.	16:00-17:00	50.7	58.6	42.6	50.6	54.0	48.4	47.4	54.1	43.4	52.3	68.4	46.2
Leq 24 hr		54.0	-	-	50.2	-	-	50.5	-	-	52.2	-	-
Lmax		-	80.4	-	-	65.0	-	-	64.3	-	-	68.4	-
มาตรฐาน ^{(1) (2)}		70	115	-	70	115	-	70	115	-	70	115	-
Ldn		62.4	-	-	55.6	-	-	56.9	-	-	59.2	-	-

พิกัด : 48P 0218845 UTM 1520572

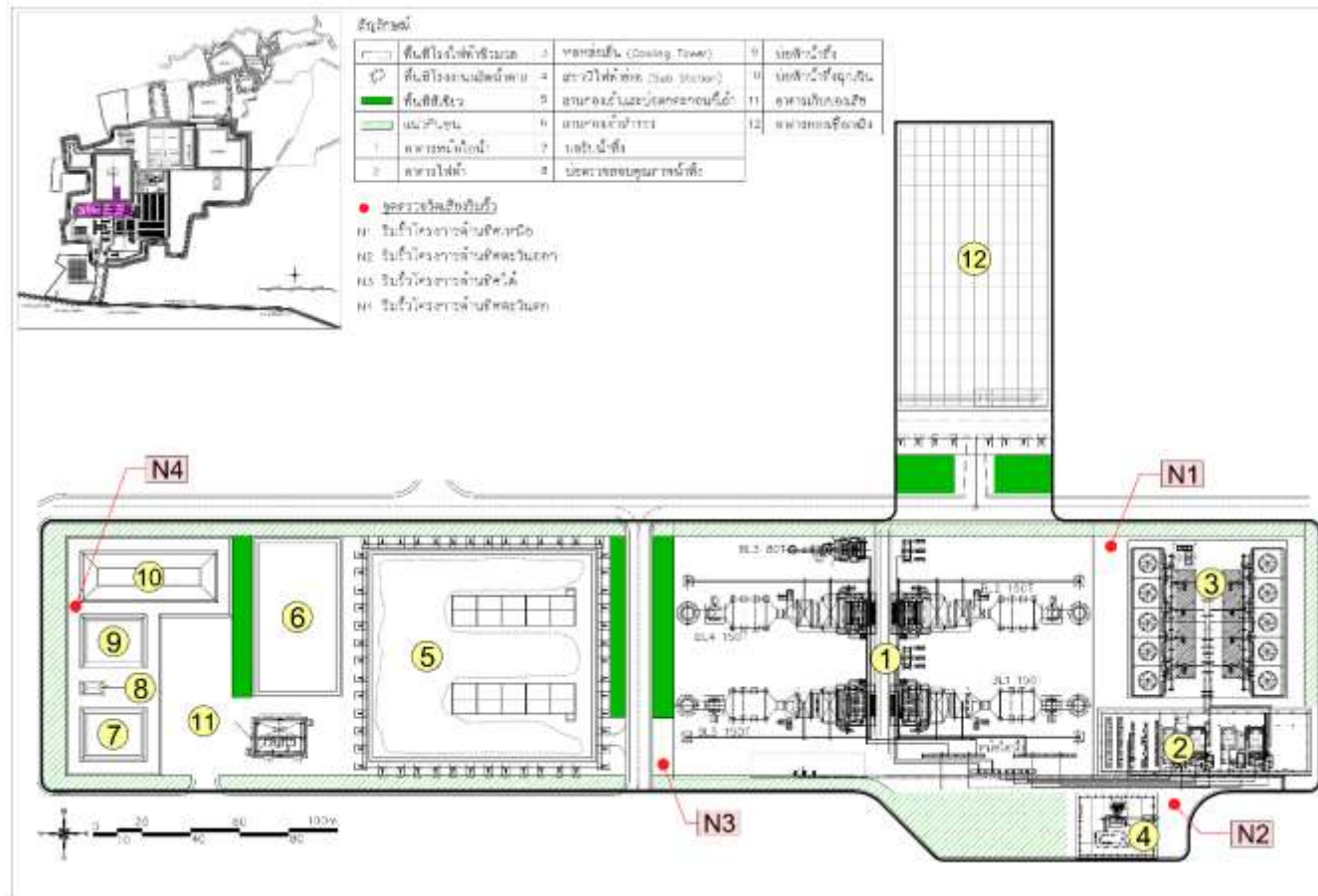
มาตรฐาน : ⁽¹⁾ ประกาศคณะกรรมการสิ่งแวดล้อมแห่งชาติ ฉบับที่ 15 (พ.ศ. 2540) (ค.ศ. 1997) เรื่องกำหนดมาตรฐานระดับเสียงโดยทั่วไป





⁽²⁾ ประกาศกระทรวงอุตสาหกรรม เรื่องกำหนดค่าระดับเสียงการรบกวน และระดับเสียงที่เกิดจากการประกอบกิจการโรงงาน
พ.ศ. 2548 (ค.ศ. 2005)

หมายเหตุ : ชื่อบริษัทผู้ตรวจวัด : บริษัท เทคนิคสิ่งแวดล้อมไทย จำกัด



รูปที่ 3.4-4 ตำแหน่งตรวจวัดระดับเสียงโดยทั่วไป



	
ชุมชนบ้านห้วยพะโย (คุ้มบ้านป่าเพ็ก) (N1)	ชุมชนบ้านทน้อย (N2)
ชุมชนบริเวณใกล้เคียงโครงการ	
	
ริมรั้วโครงการด้านทิศเหนือ (N1)	ริมรั้วโครงการด้านทิศตะวันออก (N2)
	
ริมรั้วโครงการด้านทิศใต้ (N3)	ริมรั้วโครงการด้านทิศตะวันตก (N4)
ริมรั้วโครงการ	
รูปที่ 3.4-5 การตรวจวัดระดับเสียงโดยทั่วไป	

3.4.4 ผลการตรวจวัดคุณภาพน้ำผิวดิน

โครงการดำเนินการตรวจวัดคุณภาพน้ำผิวดิน จำนวน 5 สถานี ได้แก่ ห้วยพะโย ด้านเหนือห่างจากบริเวณจุดผันน้ำ/รับน้ำหลักของโครงการโรงงานผลิตน้ำตาล 1,000 เมตร (SW1), ห้วยพะโย บริเวณจุดผันน้ำ/รับน้ำหลักของโครงการโรงงานผลิตน้ำตาล (SW2), บริเวณจุดบรรจบระหว่างห้วยพรหมโหดและห้วยพะโย (SW3), ห้วยพรหมโหด (บริเวณอ่างเก็บน้ำบ้านหนองบัวเหนือ) ด้านท้ายน้ำห่างจากบริเวณจุดผันน้ำ/รับน้ำหลักของโครงการโรงงานผลิตน้ำตาล 700 เมตร (SW4) และห้วยพรหมโหด ด้านท้ายน้ำห่างจากบริเวณจุดผันน้ำ/รับน้ำหลักของโครงการโรงงานผลิตน้ำตาล 1,300 เมตร (SW5) โดยทำการตรวจวิเคราะห์ค่าดัชนี pH, Turbidity, TSS, TDS, DO, BOD, Total Hardness, NO₃-N, NH₃-N, Total Phosphate, Cr⁶⁺, Pb, Cd, Ni, As, Cu, Mn, Zn, Fecal Coliform Bacteria และ Total Coliform Bacteria โดยในช่วงเดือนกรกฎาคม-ธันวาคม 2566 ทำการตรวจวัด 1 ครั้ง ในวันที่ 7 ตุลาคม 2566 ผลการตรวจวัด พบว่า มีค่าอยู่ในเกณฑ์มาตรฐานกำหนดตามประกาศคณะกรรมการสิ่งแวดล้อมแห่งชาติ ฉบับที่ 8 (พ.ศ. 2537) เรื่องกำหนดมาตรฐานคุณภาพน้ำในแหล่งน้ำผิวดิน ประเภทที่ 3 และประเภทที่ 4 สำหรับค่าดัชนี Total Hardness, Turbidity, TSS, TDS และ Total Phosphate ไม่สามารถเทียบกับเกณฑ์มาตรฐานได้ เนื่องจากไม่มีเกณฑ์มาตรฐานกำหนด ผลการตรวจวัดแสดงดังตารางที่ 3.4-5 และการเก็บตัวอย่างแสดงดังรูปที่ 3.4-6

ตารางที่ 3.4-5 ผลการตรวจวัดคุณภาพน้ำผิวดิน

อันดับ	ดัชนีการตรวจวัด	หน่วย	ผลวิเคราะห์	มาตรฐาน ⁽¹⁾	
			SW1	ประเภทที่ 3	ประเภทที่ 4
	วันที่เก็บตัวอย่าง		07/10/66	-	-
1.	pH	-	7.80	5.0-9.0	5.0-9.0
2.	Turbidity	NTU	18.7	-	-
3.	TSS	mg/L	12.2	-	-
4.	TDS	mg/L	111	-	-
5.	DO	mg/L	4.66	≥ 4.0	≥ 2.0
6.	BOD	mg/L	1	2.0	4.0
7.	Total Hardness	mg/L as CaCO ₃	57.8	-	-
8.	NO ₃ -N	mg/L	0.01	5.0	5.0
9.	NH ₃ -N	mg/L	0.11	0.5	0.5
10.	Total Phosphate	mg/L	0.02	-	-
11.	Cr ⁺⁶	mg/L	<0.02	0.05	0.05
12.	Pb	mg/L	<0.01	0.05	0.05
13.	Cd	mg/L	<0.001	0.005 ⁽²⁾	0.005 ⁽²⁾
14.	Ni	mg/L	<0.005	0.1	0.1
15.	As	mg/L	<0.0005	0.01	0.01
16.	Cu	mg/L	<0.05	0.1	0.1
17.	Mn	mg/L	0.03	1.0	1.0
18.	Zn	mg/L	<0.04	1.0	1.0
19.	Fecal Coliform Bacteria	MPN/100 mL	140	4,000	-
20.	Total Coliform Bacteria	MPN/100 mL	13,000	20,000	-

พิกัด : 48P 0219645 UTM 1521922

SW 1 = ห้วยพะโย ด้านเหนือห่างจากบริเวณจุดผิวน้ำ/รับน้ำหลักของโครงการโรงงานผลิตน้ำตาล 1,000 เมตร

มาตรฐาน : ⁽¹⁾ ประกาศคณะกรรมการสิ่งแวดล้อมแห่งชาติ ฉบับที่ 8 (พ.ศ. 2537) (ค.ศ. 1994) เรื่องกำหนดมาตรฐานคุณภาพน้ำในแหล่งน้ำผิวดิน

แหล่งน้ำผิวดินประเภทที่ 3 ได้แก่ แหล่งน้ำที่ได้รับน้ำทั้งจากกิจกรรมบางประเภท และสามารถเป็นประโยชน์เพื่อ

1. การอุปโภคและบริโภค โดยต้องผ่านการฆ่าเชื้อโรคตามปกติ และผ่านกระบวนการปรับปรุงคุณภาพน้ำทั่วไปก่อน
2. การเกษตร

แหล่งน้ำผิวดินประเภทที่ 4 ได้แก่ แหล่งน้ำที่ได้รับน้ำทั้งจากกิจกรรมบางประเภท และสามารถเป็นประโยชน์เพื่อ

1. การอุปโภคและบริโภค โดยต้องผ่านการฆ่าเชื้อโรคตามปกติและผ่านกระบวนการปรับปรุงคุณภาพน้ำเป็นพิเศษก่อน
2. การอุตสาหกรรม

⁽²⁾ แคดเมียมในน้ำที่มีความกระด้างในรูป CaCO₃ ไม่เกินกว่า 100 มิลลิกรัมต่อลิตร มีค่าไม่เกินกว่า 0.005 มิลลิกรัมต่อลิตร

หมายเหตุ : วิธีการตรวจสอบต้องเป็นไปตามคู่มือวิเคราะห์น้ำ และน้ำเสียของสมาคมวิศวกรรมสิ่งแวดล้อมแห่งประเทศไทย หรือมาตรฐานของสหรัฐอเมริกาที่กำหนดไว้

ชื่อบริษัทผู้ตรวจวัด : บริษัท เทคนิคสิ่งแวดล้อมไทย จำกัด

ชื่อบริษัทผู้วิเคราะห์ตัวอย่าง : บริษัท เทคนิคสิ่งแวดล้อมไทย จำกัด

ตารางที่ 3.4-5 (ต่อ) ผลการตรวจวัดคุณภาพน้ำผิวดิน

อันดับ	ดัชนีการตรวจวัด	หน่วย	ผลวิเคราะห์	มาตรฐาน ⁽¹⁾	
			SW2	ประเภทที่ 3	ประเภทที่ 4
	วันที่เก็บตัวอย่าง		07/10/66	-	-
1.	pH	-	7.75	5.0-9.0	5.0-9.0
2.	Turbidity	NTU	20.0	-	-
3.	TSS	mg/L	12.1	-	-
4.	TDS	mg/L	114	-	-
5.	DO	mg/L	4.35	≥ 4.0	≥ 2.0
6.	BOD	mg/L	1	2.0	4.0
7.	Total Hardness	mg/L as CaCO ₃	61.3	-	-
8.	NO ₃ -N	mg/L	0.02	5.0	5.0
9.	NH ₃ -N	mg/L	0.11	0.5	0.5
10.	Total Phosphate	mg/L	<0.01	-	-
11.	Cr ⁺⁶	mg/L	<0.02	0.05	0.05
12.	Pb	mg/L	<0.01	0.05	0.05
13.	Cd	mg/L	<0.001	0.005 ⁽²⁾	0.005 ⁽²⁾
14.	Ni	mg/L	<0.005	0.1	0.1
15.	As	mg/L	<0.0005	0.01	0.01
16.	Cu	mg/L	<0.05	0.1	0.1
17.	Mn	mg/L	0.04	1.0	1.0
18.	Zn	mg/L	<0.04	1.0	1.0
19.	Fecal Coliform Bacteria	MPN/100 mL	93	4,000	-
20.	Total Coliform Bacteria	MPN/100 mL	790	20,000	-

พิกัด : 48P 0220390 UTM 1522254

SW2 = ห้วยพะโย บริเวณจุดผันน้ำ/รับน้ำหลักของโครงการโรงงานผลิตน้ำตาล

มาตรฐาน : ⁽¹⁾ ประกาศคณะกรรมการสิ่งแวดล้อมแห่งชาติ ฉบับที่ 8 (พ.ศ. 2537) (ค.ศ. 1994) เรื่องกำหนดมาตรฐานคุณภาพน้ำในแหล่งน้ำผิวดิน

แหล่งน้ำผิวดินประเภทที่ 3 ได้แก่ แหล่งน้ำที่ได้รับน้ำทั้งจากกิจกรรมบางประเภท และสามารถเป็นประโยชน์เพื่อ

1. การอุปโภคและบริโภค โดยต้องผ่านการฆ่าเชื้อโรคตามปกติ และผ่านกระบวนการปรับปรุงคุณภาพน้ำทั่วไปก่อน
2. การเกษตร

แหล่งน้ำผิวดินประเภทที่ 4 ได้แก่ แหล่งน้ำที่ได้รับน้ำทั้งจากกิจกรรมบางประเภท และสามารถเป็นประโยชน์เพื่อ

1. การอุปโภคและบริโภค โดยต้องผ่านการฆ่าเชื้อโรคตามปกติและผ่านกระบวนการปรับปรุงคุณภาพน้ำเป็นพิเศษก่อน
2. การอุตสาหกรรม

⁽²⁾ แคดเมียมในน้ำที่มีความกระด้างในรูป CaCO₃ ไม่เกินกว่า 100 มิลลิกรัมต่อลิตร มีค่าไม่เกินกว่า 0.005 มิลลิกรัมต่อลิตร

หมายเหตุ : วิธีการตรวจสอบต้องเป็นไปตามคู่มือวิเคราะห์น้ำ และน้ำเสียของสมาคมวิศวกรรมสิ่งแวดล้อมแห่งประเทศไทย หรือมาตรฐานของสหรัฐอเมริกาที่กำหนดไว้

ชื่อบริษัทผู้ตรวจวัด : บริษัท เทคนิคสิ่งแวดล้อมไทย จำกัด

ชื่อบริษัทผู้วิเคราะห์ตัวอย่าง : บริษัท เทคนิคสิ่งแวดล้อมไทย จำกัด

ตารางที่ 3.4-5 (ต่อ) ผลการตรวจวัดคุณภาพน้ำผิวดิน

อันดับ	ดัชนีการตรวจวัด	หน่วย	ผลวิเคราะห์	มาตรฐาน ⁽¹⁾	
			SW3	ประเภทที่ 3	ประเภทที่ 4
	วันที่เก็บตัวอย่าง		07/10/66	-	-
1.	pH	-	7.60	5.0-9.0	5.0-9.0
2.	Turbidity	NTU	43.4	-	-
3.	TSS	mg/L	13.8	-	-
4.	TDS	mg/L	94	-	-
5.	DO	mg/L	4.60	≥ 4.0	≥ 2.0
6.	BOD	mg/L	<1	2.0	4.0
7.	Total Hardness	mg/L as CaCO ₃	46.2	-	-
8.	NO ₃ -N	mg/L	0.04	5.0	5.0
9.	NH ₃ -N	mg/L	0.11	0.5	0.5
10.	Total Phosphate	mg/L	0.05	-	-
11.	Cr ⁺⁶	mg/L	<0.02	0.05	0.05
12.	Pb	mg/L	<0.01	0.05	0.05
13.	Cd	mg/L	<0.001	0.005 ⁽²⁾	0.005 ⁽²⁾
14.	Ni	mg/L	<0.005	0.1	0.1
15.	As	mg/L	<0.0005	0.01	0.01
16.	Cu	mg/L	<0.05	0.1	0.1
17.	Mn	mg/L	0.09	1.0	1.0
18.	Zn	mg/L	<0.04	1.0	1.0
19.	Fecal Coliform Bacteria	MPN/100 mL	1,700	4,000	-
20.	Total Coliform Bacteria	MPN/100 mL	13,000	20,000	-

พิกัด : 48P 0221094 UTM 1522258

SW3 = บริเวณจุดบรรจบระหว่างห้วยพรหมโหดและห้วยพะโย

มาตรฐาน : ⁽¹⁾ ประกาศคณะกรรมการสิ่งแวดล้อมแห่งชาติ ฉบับที่ 8 (พ.ศ. 2537) (ค.ศ. 1994) เรื่องกำหนดมาตรฐานคุณภาพน้ำในแหล่งน้ำผิวดิน

แหล่งน้ำผิวดินประเภทที่ 3 ได้แก่ แหล่งน้ำที่ได้รับน้ำทั้งจากกิจกรรมบางประเภท และสามารถเป็นประโยชน์เพื่อ

1. การอุปโภคและบริโภค โดยต้องผ่านการฆ่าเชื้อโรคตามปกติ และผ่านกระบวนการปรับปรุงคุณภาพน้ำทั่วไปก่อน
2. การเกษตร

แหล่งน้ำผิวดินประเภทที่ 4 ได้แก่ แหล่งน้ำที่ได้รับน้ำทั้งจากกิจกรรมบางประเภท และสามารถเป็นประโยชน์เพื่อ

1. การอุปโภคและบริโภค โดยต้องผ่านการฆ่าเชื้อโรคตามปกติและผ่านกระบวนการปรับปรุงคุณภาพน้ำเป็นพิเศษก่อน
2. การอุตสาหกรรม

⁽²⁾ แคดเมียมในน้ำที่มีความกระด้างในรูป CaCO₃ ไม่เกินกว่า 100 มิลลิกรัมต่อลิตร มีค่าไม่เกินกว่า 0.005 มิลลิกรัมต่อลิตร

หมายเหตุ : วิธีการตรวจสอบต้องเป็นไปตามคู่มือวิเคราะห์น้ำ และน้ำเสียของสมาคมวิศวกรรมสิ่งแวดล้อมแห่งประเทศไทย หรือมาตรฐานของสหรัฐอเมริกาที่กำหนดไว้

ชื่อบริษัทผู้ตรวจวัด : บริษัท เทคนิคสิ่งแวดล้อมไทย จำกัด

ชื่อบริษัทผู้วิเคราะห์ตัวอย่าง : บริษัท เทคนิคสิ่งแวดล้อมไทย จำกัด

ตารางที่ 3.4-5 (ต่อ) ผลการตรวจวัดคุณภาพน้ำผิวดิน

อันดับ	ดัชนีการตรวจวัด	หน่วย	ผลวิเคราะห์	มาตรฐาน ⁽¹⁾	
			SW4	ประเภทที่ 3	ประเภทที่ 4
	วันที่เก็บตัวอย่าง		07/10/66	-	-
1.	pH	-	7.50	5.0-9.0	5.0-9.0
2.	Turbidity	NTU	20.0	-	-
3.	TSS	mg/L	13.0	-	-
4.	TDS	mg/L	81	-	-
5.	DO	mg/L	4.71	≥ 4.0	≥ 2.0
6.	BOD	mg/L	<1	2.0	4.0
7.	Total Hardness	mg/L as CaCO ₃	25.6	-	-
8.	NO ₃ -N	mg/L	0.04	5.0	5.0
9.	NH ₃ -N	mg/L	0.11	0.5	0.5
10.	Total Phosphate	mg/L	0.21	-	-
11.	Cr ⁺⁶	mg/L	<0.02	0.05	0.05
12.	Pb	mg/L	<0.01	0.05	0.05
13.	Cd	mg/L	<0.001	0.005 ⁽²⁾	0.005 ⁽²⁾
14.	Ni	mg/L	<0.005	0.1	0.1
15.	As	mg/L	<0.0005	0.01	0.01
16.	Cu	mg/L	<0.05	0.1	0.1
17.	Mn	mg/L	0.06	1.0	1.0
18.	Zn	mg/L	0.05	1.0	1.0
19.	Fecal Coliform Bacteria	MPN/100 mL	3,300	4,000	-
20.	Total Coliform Bacteria	MPN/100 mL	7,900	20,000	-

พิกัด : 48P 0221377 UTM 1521989

SW4 = ห้วยพรหมโหด (บริเวณอ่างเก็บน้ำบ้านหนองบัวเหนือ) ด้านท้ายน้ำห่างจากบริเวณจุดผันน้ำ/รับน้ำหลักของโครงการ โรงงานผลิตน้ำตาล 700 เมตร

มาตรฐาน : ⁽¹⁾ ประกาศคณะกรรมการสิ่งแวดล้อมแห่งชาติ ฉบับที่ 8 (พ.ศ. 2537) (ค.ศ. 1994) เรื่องกำหนดมาตรฐานคุณภาพ น้ำในแหล่งน้ำผิวดิน

แหล่งน้ำผิวดินประเภทที่ 3 ได้แก่ แหล่งน้ำที่ได้รับน้ำทั้งจากกิจกรรมบางประเภท และสามารถเป็นประโยชน์เพื่อ

1. การอุปโภคและบริโภค โดยต้องผ่านการฆ่าเชื้อโรคตามปกติ และผ่านกระบวนการปรับปรุงคุณภาพน้ำทั่วไปก่อน
2. การเกษตร

แหล่งน้ำผิวดินประเภทที่ 4 ได้แก่ แหล่งน้ำที่ได้รับน้ำทั้งจากกิจกรรมบางประเภท และสามารถเป็นประโยชน์เพื่อ

1. การอุปโภคและบริโภค โดยต้องผ่านการฆ่าเชื้อโรคตามปกติและผ่านกระบวนการปรับปรุงคุณภาพน้ำเป็นพิเศษก่อน
2. การอุตสาหกรรม

⁽²⁾ แคลเซียมในน้ำที่มีความกระด้างในรูป CaCO₃ ไม่เกินกว่า 100 มิลลิกรัมต่อลิตร มีค่าไม่เกินกว่า 0.005 มิลลิกรัมต่อลิตร

หมายเหตุ : วิธีการตรวจสอบต้องเป็นไปตามคู่มือวิเคราะห์น้ำ และน้ำเสียของสมาคมวิศวกรรมสิ่งแวดล้อมแห่งประเทศไทย หรือมาตรฐานของ สหรัฐอเมริการ่วมกันกำหนดไว้

ชื่อบริษัทผู้ตรวจวัด : บริษัท เทคนิคสิ่งแวดล้อมไทย จำกัด

ชื่อบริษัทผู้วิเคราะห์ตัวอย่าง : บริษัท เทคนิคสิ่งแวดล้อมไทย จำกัด

ตารางที่ 3.4-5 (ต่อ) ผลการตรวจวัดคุณภาพน้ำผิวดิน

อันดับ	ดัชนีการตรวจวัด	หน่วย	ผลวิเคราะห์	มาตรฐาน ⁽¹⁾	
			SW5	ประเภทที่ 3	ประเภทที่ 4
	วันที่เก็บตัวอย่าง		07/10/66	-	-
1.	pH	-	7.53	5.0-9.0	5.0-9.0
2.	Turbidity	NTU	18.8	-	-
3.	TSS	mg/L	15.5	-	-
4.	TDS	mg/L	79	-	-
5.	DO	mg/L	4.79	≥ 4.0	≥ 2.0
6.	BOD	mg/L	<1	2.0	4.0
7.	Total Hardness	mg/L as CaCO ₃	33.2	-	-
8.	NO ₃ -N	mg/L	0.03	5.0	5.0
9.	NH ₃ -N	mg/L	0.11	0.5	0.5
10.	Total Phosphate	mg/L	0.18	-	-
11.	Cr ⁺⁶	mg/L	<0.02	0.05	0.05
12.	Pb	mg/L	<0.01	0.05	0.05
13.	Cd	mg/L	<0.001	0.005 ⁽²⁾	0.005 ⁽²⁾
14.	Ni	mg/L	<0.005	0.1	0.1
15.	As	mg/L	0.0007	0.01	0.01
16.	Cu	mg/L	<0.05	0.1	0.1
17.	Mn	mg/L	0.07	1.0	1.0
18.	Zn	mg/L	<0.04	1.0	1.0
19.	Fecal Coliform Bacteria	MPN/100 mL	2,300	4,000	-
20.	Total Coliform Bacteria	MPN/100 mL	7,900	20,000	-

พิกัด : 48P 0221758 UTM 1521461

SW5 = ห้วยพรหมโหด ด้านท้ายน้ำห่างจากบริเวณจุดผิวน้ำ/รับน้ำหลากของโครงการโรงงานผลิตน้ำตาล 1,300 เมตร

มาตรฐาน : ⁽¹⁾ ประกาศคณะกรรมการสิ่งแวดล้อมแห่งชาติ ฉบับที่ 8 (พ.ศ. 2537) (ค.ศ. 1994) เรื่องกำหนดมาตรฐานคุณภาพน้ำในแหล่งน้ำผิวดิน

แหล่งน้ำผิวดินประเภทที่ 3 ได้แก่ แหล่งน้ำที่ได้รับน้ำทั้งจากกิจกรรมบางประเภท และสามารถเป็นประโยชน์เพื่อ

1. การอุปโภคและบริโภค โดยต้องผ่านการฆ่าเชื้อโรคตามปกติ และผ่านกระบวนการปรับปรุงคุณภาพน้ำทั่วไปก่อน
2. การเกษตร

แหล่งน้ำผิวดินประเภทที่ 4 ได้แก่ แหล่งน้ำที่ได้รับน้ำทั้งจากกิจกรรมบางประเภท และสามารถเป็นประโยชน์เพื่อ

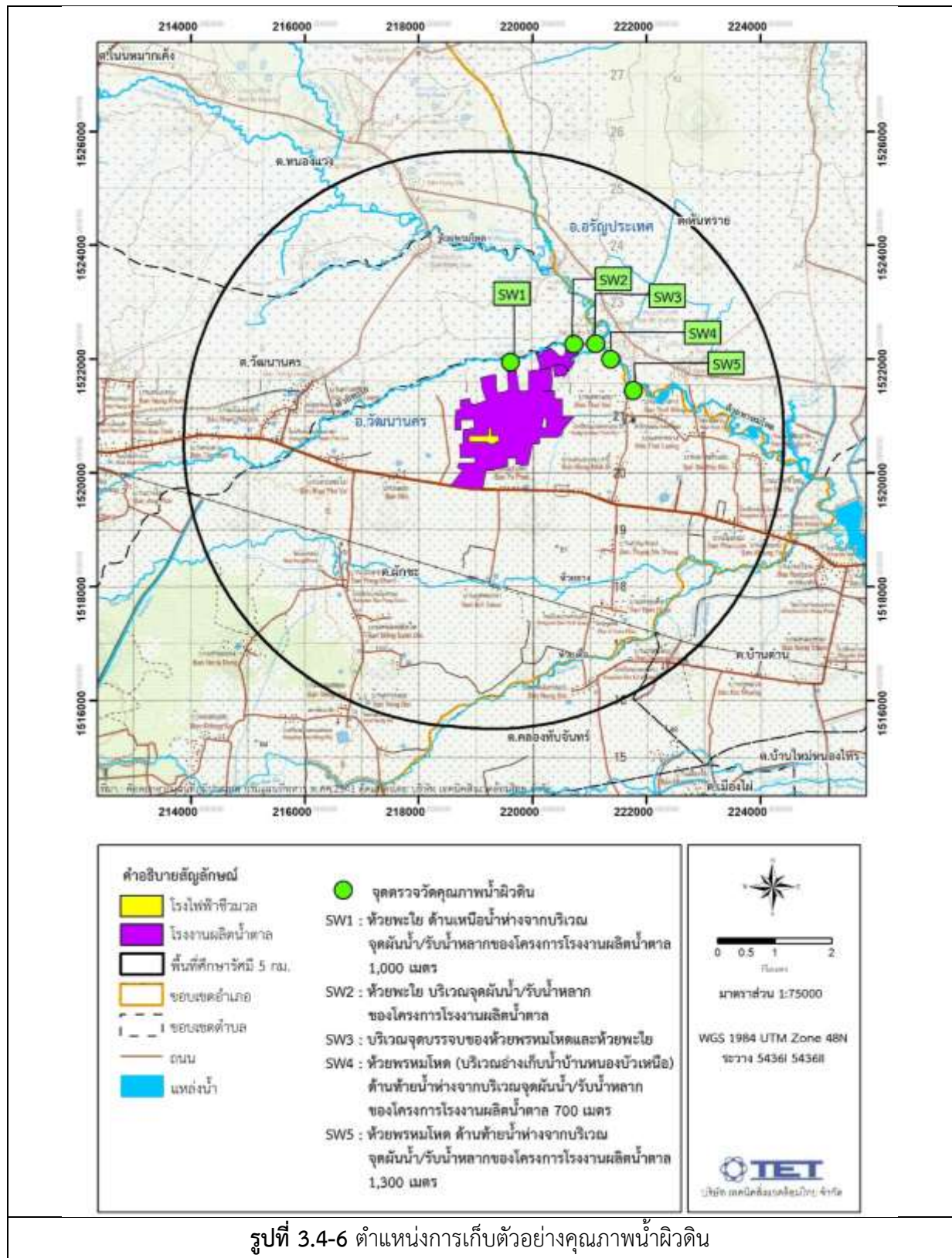
1. การอุปโภคและบริโภค โดยต้องผ่านการฆ่าเชื้อโรคตามปกติและผ่านกระบวนการปรับปรุงคุณภาพน้ำเป็นพิเศษก่อน
2. การอุตสาหกรรม

⁽²⁾ แคดเมียมในน้ำที่มีความกระด้างในรูป CaCO₃ ไม่เกินกว่า 100 มิลลิกรัมต่อลิตร มีค่าไม่เกินกว่า 0.005 มิลลิกรัมต่อลิตร

หมายเหตุ : วิธีการตรวจสอบต้องเป็นไปตามคู่มือวิเคราะห์น้ำ และน้ำเสียของสมาคมวิศวกรรมสิ่งแวดล้อมแห่งประเทศไทย หรือมาตรฐานของสหรัฐอเมริกาที่กำหนดไว้

ชื่อบริษัทผู้ตรวจวัด : บริษัท เทคนิคสิ่งแวดล้อมไทย จำกัด

ชื่อบริษัทผู้วิเคราะห์ตัวอย่าง : บริษัท เทคนิคสิ่งแวดล้อมไทย จำกัด



	
<p>ห้วยพะโย ด้านเหนือน้ำห่างจากบริเวณจุดผันน้ำ/รับน้ำหลากของโครงการโรงงานผลิตน้ำตาล 1,000 เมตร (SW1)</p>	<p>ห้วยพะโย บริเวณจุดผันน้ำ/รับน้ำหลากของโครงการโรงงานผลิตน้ำตาล (SW2)</p>
	
<p>บริเวณจุดบรรจบระหว่างห้วยพรหมโหด และห้วยพะโย (SW3)</p>	<p>ห้วยพรหมโหด (บริเวณอ่างเก็บน้ำบ้านหนองบัวเหนือ) ด้านท้ายน้ำห่างจากบริเวณจุดผันน้ำ/รับน้ำหลากของโครงการโรงงานผลิตน้ำตาล 700 เมตร (SW4)</p>
	
<p>ห้วยพรหมโหด ด้านท้ายน้ำห่างจากบริเวณจุดผันน้ำ/รับน้ำหลากของโครงการโรงงานผลิตน้ำตาล 1,300 เมตร (SW5)</p>	
<p>รูปที่ 3.4-7 การเก็บตัวอย่างคุณภาพน้ำผิวดิน</p>	

3.4.5 ผลการตรวจวัดคุณภาพใต้ดิน

จากผลการตรวจวัดคุณภาพน้ำใต้ดิน บริเวณบ่อสังเกตการณ์ จำนวน 3 ตำแหน่งตรวจวัด ได้แก่ บ่อสังเกตการณ์ บริเวณพื้นที่สีเขียวบริเวณที่จะก่อสร้างบ่อพักน้ำทิ้งอุกฉิน (UW1), พื้นที่สีเขียวบริเวณที่จะก่อสร้างลานกองเถ้า (UW2) และพื้นที่สีเขียวบริเวณที่จะก่อสร้างหอหล่อเย็น (UW3) ในวันที่ 23 ธันวาคม 2566 เพื่อตรวจวิเคราะห์หาค่า pH, Total Hardness ปริมาณ TDS, NO_3^- , SO_4^{2-} , Cl^- , Fluoride, Cr^{6+} , Pb, Ni, Cd, Hg, As, Se, Fe และ Mn ผลการวิเคราะห์ พบว่า มีค่าอยู่ในเกณฑ์มาตรฐานตามประกาศกระทรวงอุตสาหกรรม เรื่อง กำหนดเกณฑ์การปนเปื้อนในดินและน้ำใต้ดิน การตรวจสอบคุณภาพดินและน้ำใต้ดิน การแจ้งข้อมูล รวมทั้งการจัดทำรายงานผลการตรวจสอบคุณภาพดินและน้ำใต้ดิน และรายงานเสนอมาตรการควบคุมและมาตรการลดการปนเปื้อนในดินและน้ำใต้ดิน พ.ศ. 2559 ผลการตรวจวัดแสดงดังตารางที่ 3.4-6 ตำแหน่งและการเก็บตัวอย่างแสดงดังรูปที่ 3.4-8

ตารางที่ 3.4-6 ผลการตรวจวัดคุณภาพน้ำใต้ดิน

อันดับ	ดัชนีการตรวจวัด	หน่วย	ผลวิเคราะห์	มาตรฐาน ⁽¹⁾
			บ่อสังเกตการณ์	
			พื้นที่สีเขียวบริเวณที่จะก่อสร้างบ่อพักน้ำทิ้งอุกฉิน (UW1)	
1.	วันที่เก็บตัวอย่าง	-	23/12/66	-
2.	pH	-	8.28	(2)
3.	TDS	mg/L	192	-
4.	Total Hardness	mg/L as CaCO ₃	37.4	-
5.	NO ₃ ⁻	mg/L	<0.01	-
6.	SO ₄ ²⁻	mg/L	9.56	-
7.	Cl ⁻	mg/L	5.8	-
8.	Fluoride	mg/L	0.54	-
9.	Cr ⁶⁺	mg/L	<0.02	6.0
10.	Pb	mg/L	0.005	4.0
11.	Cd	mg/L	<0.001	2.0
12.	Ni	mg/L	0.015	5.0
13.	Hg	mg/L	0.0009	0.7
14.	As	mg/L	0.0016	0.1
15.	Se	mg/L	<0.0005	12
16.	Fe	mg/L	12.53	-
17.	Mn	mg/L	0.16	33

พิกัด : 48P 0218884 UTM 1520639

มาตรฐาน : ⁽¹⁾ ประกาศกระทรวงอุตสาหกรรม เรื่องกำหนดเกณฑ์การปนเปื้อนในดินและน้ำใต้ดิน การตรวจสอบคุณภาพดินและน้ำใต้ดิน การแจ้งข้อมูล รวมทั้งการจัดทำรายงานผลการตรวจสอบคุณภาพดินและน้ำใต้ดิน และรายงานเสนอมาตรการควบคุมและมาตรการลดการปนเปื้อนในดินและน้ำใต้ดิน พ.ศ. 2559 (ค.ศ. 2016)

⁽²⁾ ในกรณีที่มีการปนเปื้อนของกรดหรือด่างให้เปรียบเทียบผลการวิเคราะห์ค่าพีเอชจากจุดเก็บตัวอย่างบ่อน้ำที่ใช้ในการติดตามตรวจสอบการปนเปื้อนกับผลการวิเคราะห์จากจุดเก็บตัวอย่างบ่อน้ำที่ใช้เป็นบ่ออ้างอิงบนทิศทางไหลของน้ำใต้ดินในพื้นที่โดยค่าพีเอชที่เปลี่ยนแปลงจะต้องไม่เกินหนึ่งระดับ และไม่อยู่นอกช่วงค่าเกณฑ์อนุโลมสูงสุดของมาตรฐานคุณภาพน้ำบาดาลที่ใช้บริโภค คือ 6.5-9.2

หมายเหตุ : วิธีการตรวจสอบต้องเป็นไปตามคู่มือวิเคราะห์น้ำ และน้ำเสียของสมาคมวิศวกรรมสิ่งแวดล้อมแห่งประเทศไทย หรือของสหรัฐอเมริกาที่กำหนดไว้

ชื่อบริษัทผู้ตรวจวัด : บริษัท เทคนิคสิ่งแวดล้อมไทย จำกัด

ชื่อบริษัทผู้ตรวจวิเคราะห์ตัวอย่าง : บริษัท เทคนิคสิ่งแวดล้อมไทย จำกัด

ตารางที่ 3.4-6 (ต่อ) ผลการตรวจวัดคุณภาพน้ำใต้ดิน

อันดับ	ดัชนีการตรวจวัด	หน่วย	ผลวิเคราะห์	มาตรฐาน ⁽¹⁾
			บ่อสังเกตการณ์	
			พื้นที่สีเขียวบริเวณที่จะก่อสร้างลานกองเถ้า (UW2)	
1.	วันที่เก็บตัวอย่าง	-	23/12/66	-
2.	pH	-	8.59	(2)
3.	TDS	mg/L	198	-
4.	Total Hardness	mg/L as CaCO ₃	66.9	-
5.	NO ₃ ⁻	mg/L	<0.01	-
6.	SO ₄ ²⁻	mg/L	13.81	-
7.	Cl ⁻	mg/L	9.6	-
8.	Fluoride	mg/L	0.53	-
9.	Cr ⁶⁺	mg/L	<0.02	6.0
10.	Pb	mg/L	0.013	4.0
11.	Cd	mg/L	<0.001	2.0
12.	Ni	mg/L	0.007	5.0
13.	Hg	mg/L	0.0009	0.7
14.	As	mg/L	0.0026	0.1
15.	Se	mg/L	<0.0005	12
16.	Fe	mg/L	3.17	-
17.	Mn	mg/L	0.15	33

พิกัด : 48P 0219102 UTM 1520551

มาตรฐาน : (1) ประกาศกระทรวงอุตสาหกรรม เรื่องกำหนดเกณฑ์การปนเปื้อนในดินและน้ำใต้ดิน การตรวจสอบคุณภาพดินและน้ำใต้ดิน การแจ้งข้อมูล รวมทั้งการจัดทำรายงานผลการตรวจสอบคุณภาพดินและน้ำใต้ดิน และรายงานเสนอมาตรการควบคุมและมาตรการลดการปนเปื้อนในดินและน้ำใต้ดิน พ.ศ. 2559 (ค.ศ. 2016)

(2) ในกรณีที่มีการปนเปื้อนของกรดหรือด่างให้เปรียบเทียบผลการวิเคราะห์ค่าพีเอชจากจุดเก็บตัวอย่างบ่อน้ำที่ใช้ในการติดตามตรวจสอบการปนเปื้อนกับผลการวิเคราะห์จากจุดเก็บตัวอย่างบ่อน้ำที่ใช้เป็นบ่ออ้างอิงบนทิศทางไหลของน้ำใต้ดินในพื้นที่โดยค่าพีเอชที่เปลี่ยนแปลงจะต้องไม่เกินหนึ่งระดับ และไม่อยู่นอกช่วงค่าเกณฑ์อนุโลมสูงสุดของมาตรฐานคุณภาพน้ำบาดาลที่ใช้บริโภค คือ 6.5-9.2

หมายเหตุ : วิธีการตรวจสอบต้องเป็นไปตามคู่มือวิเคราะห์น้ำ และน้ำเสียของสมาคมวิศวกรรมสิ่งแวดล้อมแห่งประเทศไทย หรือของสหรัฐอเมริกา ร่วมกันกำหนดไว้

ชื่อบริษัทผู้ตรวจวัด : บริษัท เทคนิคสิ่งแวดล้อมไทย จำกัด

ชื่อบริษัทผู้ตรวจวิเคราะห์ตัวอย่าง : บริษัท เทคนิคสิ่งแวดล้อมไทย จำกัด

ตารางที่ 3.4-6 (ต่อ) ผลการตรวจวัดคุณภาพน้ำใต้ดิน

อันดับ	ดัชนีการตรวจวัด	หน่วย	ผลวิเคราะห์	มาตรฐาน ⁽¹⁾
			บ่อสังเกตการณ์	
			พื้นที่สีเขียวบริเวณที่จะก่อสร้างหอหล่อเย็น (UW3)	
1.	วันที่เก็บตัวอย่าง	-	23/12/66	-
2.	pH	-	8.23	(2)
3.	TDS	mg/L	178	-
4.	Total Hardness	mg/L as CaCO ₃	91.8	-
5.	NO ₃ ⁻	mg/L	<0.01	-
6.	SO ₄ ²⁻	mg/L	8.39	-
7.	Cl ⁻	mg/L	7.7	-
8.	Fluoride	mg/L	0.50	-
9.	Cr ⁶⁺	mg/L	<0.02	6.0
10.	Pb	mg/L	0.014	4.0
11.	Cd	mg/L	<0.001	2.0
12.	Ni	mg/L	0.002	5.0
13.	Hg	mg/L	0.0011	0.7
14.	As	mg/L	0.0014	0.1
15.	Se	mg/L	<0.0005	12
16.	Fe	mg/L	0.33	-
17.	Mn	mg/L	0.03	33

พิกัด : 48P 0219387 UTM 1520650

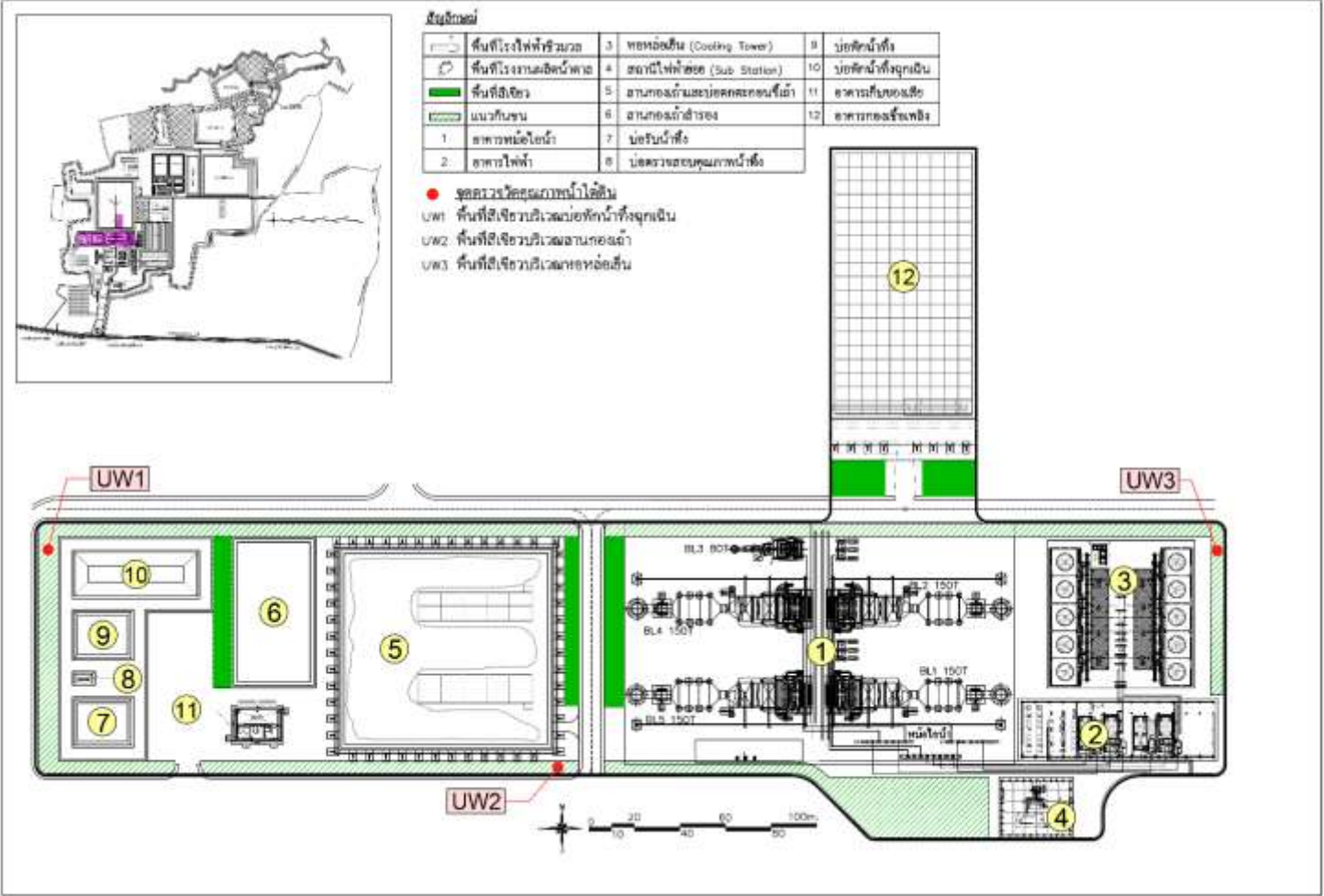
มาตรฐาน : ⁽¹⁾ ประกาศกระทรวงอุตสาหกรรม เรื่องกำหนดเกณฑ์การปนเปื้อนในดินและน้ำใต้ดิน การตรวจสอบคุณภาพดินและน้ำใต้ดิน การแจ้งข้อมูล รวมทั้งการจัดทำรายงานผลการตรวจสอบคุณภาพดินและน้ำใต้ดิน และรายงานเสนอมาตรการควบคุมและมาตรการลดการปนเปื้อนในดินและน้ำใต้ดิน พ.ศ. 2559 (ค.ศ. 2016)

⁽²⁾ ในกรณีที่มีการปนเปื้อนของกรดหรือด่างให้เปรียบเทียบผลการวิเคราะห์ค่าพีเอชจากจุดเก็บตัวอย่างบ่อน้ำที่ใช้ในการติดตามตรวจสอบการปนเปื้อนกับผลการวิเคราะห์จากจุดเก็บตัวอย่างบ่อน้ำที่ใช้เป็นบ่ออ้างอิงบนทิศทางไหลของน้ำใต้ดินในพื้นที่โดยค่าพีเอชที่เปลี่ยนแปลงจะต้องไม่เกินหนึ่งระดับ และไม่อยู่นอกช่วงค่าเกณฑ์อนุโลมสูงสุดของมาตรฐานคุณภาพน้ำบาดาลที่ใช้บริโภค คือ 6.5-9.2

หมายเหตุ : วิธีการตรวจสอบต้องเป็นไปตามคู่มือวิเคราะห์น้ำ และน้ำเสียของสมาคมวิศวกรรมสิ่งแวดล้อมแห่งประเทศไทย หรือของสหรัฐอเมริกา ร่วมกันกำหนดไว้

ชื่อบริษัทผู้ตรวจวัด : บริษัท เทคนิคสิ่งแวดล้อมไทย จำกัด

ชื่อบริษัทผู้ตรวจวิเคราะห์ตัวอย่าง : บริษัท เทคนิคสิ่งแวดล้อมไทย จำกัด



รูปที่ 3.4-8 ตำแหน่งการเก็บตัวอย่างคุณภาพน้ำใต้ดิน

	
<p>พื้นที่สีเขียวบริเวณที่จะก่อสร้างบ้านพักน้ำทิ้งฉุกเฉิน (UW1)</p>	<p>พื้นที่สีเขียวบริเวณที่จะก่อสร้างลานกองเถ้า (UW2)</p>
	
<p>พื้นที่สีเขียวบริเวณที่จะก่อสร้างหอหล่อเย็น (UW3)</p>	
<p>รูปที่ 3.4-9 การเก็บตัวอย่างคุณภาพน้ำใต้ดิน</p>	